

SIAM AGRO-FOOD INDUSTRY PUBLIC COMPANY LIMITED
บริษัท สยามอุตสาหกรรมเกษตรอาหาร จำกัด (มหาชน)



Golden richness...uniquely Thai



ANNUAL REPORT 2019
รายงานประจำปี 2562

A SUBSIDIARY OF



สารบัญ

	หน้า
รายงานคณะกรรมการบริษัท	1
1. ข้อมูลทั่วไป	2
2. ประวัติความเป็นมา และลักษณะการประกอบธุรกิจ	
2.1 ประวัติความเป็นมาของบริษัท	3
2.2 ลักษณะการประกอบธุรกิจของบริษัท	3
2.3 วิสัยทัศน์ พันธกิจ และเป้าหมายการดำเนินธุรกิจ	3
2.4 นโยบายการพัฒนาอย่างยั่งยืน	4
3. โครงสร้างการถือหุ้น และการจัดการ	
3.1 ผู้ถือหุ้น	8
3.2 โครงสร้างการจัดการ	9
- คณะกรรมการบริษัท	10
- คณะกรรมการตรวจสอบ	10
- คณะกรรมการสรรหา และกำหนดค่าตอบแทน	10
- ประวัติกรรมการบริษัท	11
4. อัตราส่วนทางการเงิน	15
5. งบการเงินและรายงานของผู้สอบบัญชีรับอนุญาต	16

รายงานคณะกรรมการบริษัท



ปี 2562 เป็นอีกปีหนึ่งที่มีความผันผวน การผลิตของบริษัทอยู่ในระดับต่ำสุด เป็นประวัติการณ์ โดยสามารถผลิตวัตถุดิบได้เพียง 115,024 ตัน เมื่อเทียบกับปี 2561 ซึ่งผลิตได้ จำนวน 203,821 ตัน บริษัทมียอดส่งออกทั้งหมดในปี 2562 จำนวน 3,256 ตู้คอนเทนเนอร์ รายได้รวม 1,544,386,898 บาท ในขณะที่ปี 2561 บริษัทมี ยอดส่งออกจำนวน 3,645 ตู้คอนเทนเนอร์ รายได้รวม 1,865,496,752 บาท

ราคาผลไม้ที่ตกต่ำลงจากปีก่อนหน้านี้ ทำให้รายได้ของเกษตรกรลดลง ส่งผล ให้ปริมาณผลผลิตในปี 2562 และปี 2563 ลดลงไปด้วย เนื่องจากพื้นที่เพาะปลูกลดลง ประกอบกับภัยแล้งในปี 2562-2563 ซึ่งมีผลทำให้ผลผลิตของเกษตรกรมีปริมาณ น้อยและมีคุณภาพไม่ดีนัก โดยเฉพาะ ในช่วงไตรมาสที่ 4 ของปี 2562 สถานการณ์ของ ปริมาณวัตถุดิบพลิกผันจากที่คาดการณ์ไว้เป็นอย่างมาก ทำให้บริษัทไม่สามารถเปิดผลิต ได้จนกระทั่งถึงเดือนพฤศจิกายน การผลิตอยู่ในระดับที่ต่ำกว่า 50% ของงบประมาณ

ที่ตั้งไว้ ปัจจัยเหล่านี้ส่งผลกระทบอย่างมากต่อราคาวัตถุดิบและต้นทุนการผลิตที่สูงขึ้น เนื่องจากบริษัทต้องแบกรับต้นทุนค่าแรง และต้นทุนคงที่

เนื่องด้วยปริมาณผลผลิตสัปดาห์จากประเทศไทย อินโดนีเซีย และฟิลิปปินส์มีปริมาณมากเกินความต้องการของตลาด ทำให้ราคาขายถูกจำกัด อยู่ในระดับที่ต่ำกว่าต้นทุนการผลิต ประกอบกับการแข็งค่าของเงินบาทอย่างต่อเนื่องจากอัตราแลกเปลี่ยน เฉลี่ยอยู่ที่ 32.3104 บาทต่อดอลลาร์สหรัฐฯ ในปี 2561 เป็น 31.0470 บาทต่อดอลลาร์สหรัฐฯ ในปี 2562 ก็เป็นอีกปัจจัยที่ทำให้ รายได้ของบริษัทลดลง และมีผลประกอบการขาดทุน

สำหรับการดำเนินงานในปี 2563 บริษัทต้องเผชิญกับความท้าทายที่มากขึ้น จากปริมาณผลผลิตที่มีจำกัดในราคาที่ สูงขึ้น อันเนื่องมาจากปัญหาภัยแล้ง การแข็งค่าของเงินบาท และความไม่เต็มใจที่จะซื้อสินค้าในราคาที่สูงขึ้นของตลาด นอกจากนี้ ยังประสบความลำบากเพิ่มขึ้นอีกจากสถานการณ์การแพร่กระจายของเชื้อไวรัส Covid-19 ที่ส่งผลกระทบต่อธุรกิจร้านอาหารและ ธุรกิจค้าปลีกทั่วโลก หลายประเทศปิดเมืองและปิดประเทศ เพื่อหยุดการแพร่ระบาดของโรค ซึ่งส่งผลให้การบริโภคลดลงไปด้วย ทั้งนี้เรายังไม่สามารถคาดการณ์ได้ว่าปัญหาดังกล่าวจะเกิดขึ้นเป็นระยะเวลาอันยาวนานแค่ไหน เมื่อไหร่ธุรกิจจะกลับมาสู่ภาวะปกติ และ การดำเนินงานของ SAICO จะได้รับผลกระทบมากน้อยเพียงไร

Disruption ในปี 2563 จะสร้าง New Norm ของการทำงานจากที่บ้าน (WFH) และการใช้อินเทอร์เน็ตเพื่อการสื่อสาร และธุรกรรมทางการเงิน ซึ่งการควบคุมในปี 2563 นั้น จะเป็นการดำเนินการในเรื่อง การเว้นระยะห่างทางสังคม (Social distancing) การเฝ้าระวังและติดตามตรวจสอบด้านสุขอนามัยและสุขาภิบาลอย่างเข้มงวด รวมถึงการควบคุมต้นทุน และค่าใช้จ่าย ในการดำเนินงานของบริษัทตลอดปี 2563

นางสาวกัญญภัค ตันติพิพัฒน์พงศ์
ประธานกรรมการ

1. ข้อมูลทั่วไป

บริษัท	บริษัท สยามอุตสาหกรรมเกษตรอาหาร จำกัด (มหาชน) Siam Agro-Food Industry Public Company Limited
ทุนจดทะเบียน	บริษัทมีทุนจดทะเบียน ณ วันที่ 31 ธันวาคม 2562 จำนวน 450,000,000 บาท เรียกชำระแล้ว 450,000,000 บาท แบ่งเป็นหุ้นสามัญทั้งสิ้น 450,000,000 หุ้น มูลค่าหุ้นละ 1.00 บาท
ประเภทธุรกิจ	การผลิตและจำหน่ายผลิตภัณฑ์เกี่ยวกับสับปะรด อาหารบรรจุขวด และผลไม้ตามฤดูกาล
ที่ตั้งสำนักงานใหญ่	เลขที่ 50 อาคารจีเอ็มเอ็ม แกรมมี เฟลส ชั้น 17 ถนนสุขุมวิท 21 (อโศก) แขวงคลองเตยเหนือ เขตวัฒนา กรุงเทพมหานคร 10110 โทรศัพท์ +66 (0)2 665 9333 โทรสาร +66 (0)2 665 9348
ที่ตั้งสาขา	(1) เลขที่ 363 หมู่ที่ 2 ถนนนิคมสาย 13 ตำบลนิคมพัฒนา อำเภอนิคมพัฒนา จังหวัดระยอง 21180 โทรศัพท์ +66 (0)38 636 014-23 โทรสาร +66 (0)38 636 013 (2) เลขที่ 11/3 หมู่ที่ 2 ถนนเพชรเกษม ตำบลเขาน้อย อำเภอปราณบุรี จังหวัดประจวบคีรีขันธ์ 77120 โทรศัพท์ +66 (0)32 622 334-5 โทรสาร +66 (0)32 622 336 (3) เลขที่ 27/9-10 หมู่ที่ 5 ถนนปู่เจ้าสมิงพราย ตำบลบางหญ้าแพรก อำเภอพระประแดง จังหวัดสมุทรปราการ 10130 โทรศัพท์/โทรสาร +66 (0)2 385 9249
Home Page	www.saico.co.th
E-mail address	saico@saico.co.th

2. ประวัติความเป็นมาและลักษณะการประกอบธุรกิจ

2.1 ประวัติความเป็นมาของบริษัท

บริษัท สยามอุตสาหกรรมเกษตรอาหาร จำกัด (มหาชน) จดทะเบียนก่อตั้งเมื่อวันที่ 23 พฤษภาคม 2521 ด้วยทุนจดทะเบียน 30 ล้านบาท เพื่อประกอบธุรกิจผลิตและจำหน่ายสับประรดกระป๋อง บริษัทได้ดำเนินการผลิตครั้งแรกเมื่อเดือนตุลาคม 2522 บริษัทได้จดทะเบียนเป็นบริษัทจดทะเบียนในตลาดหลักทรัพย์แห่งประเทศไทยในปี 2532 และได้เพิกถอนหุ้นสามัญของ บริษัทจากการเป็นหลักทรัพย์จดทะเบียนในตลาดหลักทรัพย์แห่งประเทศไทย ในวันที่ 7 กันยายน 2552

เมื่อวันที่ 29 ตุลาคม 2558 บริษัทได้มีการเพิ่มทุนจดทะเบียนและทุนชำระแล้ว จากเดิม 200 ล้านบาท เป็น 450 ล้านบาท โดยมีบริษัท อุตสาหกรรมสับประรดกระป๋องไทย จำกัด ซึ่งทำธุรกิจแปรรูปสับประรดเช่นเดียวกับบริษัท เป็นผู้ถือหุ้นใหญ่ มีสัดส่วนการถือหุ้นร้อยละ 97.92 ของหุ้นสามัญที่จำหน่ายได้และมีสิทธิออกเสียงทั้งหมด

2.2 ลักษณะการประกอบธุรกิจของบริษัท

บริษัท สยามอุตสาหกรรมเกษตรอาหาร จำกัด (มหาชน) เป็นผู้ผลิตและจำหน่ายผลิตภัณฑ์แปรรูปผลไม้ในเขตร้อน และอาหารบรรจุขวด ผลิตภัณฑ์ที่เป็นสินค้าหลักของบริษัท ได้แก่ สับประรดกระป๋อง (Canned Pineapple) น้ำสับประรดเข้มข้นบรรจุในถุงพลาสติกแข็ง และน้ำสับประรดเข้มข้นแช่แข็ง (Aseptic and Frozen Pineapple Juice Concentrate) น้ำสับประรดพร้อมดื่มบรรจุในถุงพลาสติกแข็ง (Aseptic Pineapple Single Strength Juice) สับประรดชั้นย่อยบรรจุในถุงพลาสติกแข็ง (Aseptic Crush) ผลไม้อบแห้ง (Dehydrated fruits) และซอสสำเร็จรูป (Ready-to-Use Sauces) เป็นต้น ซึ่งขบวนการผลิตสินค้าเพื่อจำหน่ายของบริษัทนั้น จะใช้สับประรดสดที่ซื้อจากเกษตรกร เป็นหลัก โดยผ่านกระบวนการผลิต ที่ได้รับการรับรองมาตรฐาน เช่น ISO 22000 ISO 9001 HACCP BRC IFS KOSHER และ HALAL เป็นต้น

2.3 วิสัยทัศน์ พันธกิจ และเป้าหมายการดำเนินธุรกิจ

วิสัยทัศน์

Saico ผู้นำในอุตสาหกรรมสับประรดของประเทศไทย

พันธกิจ

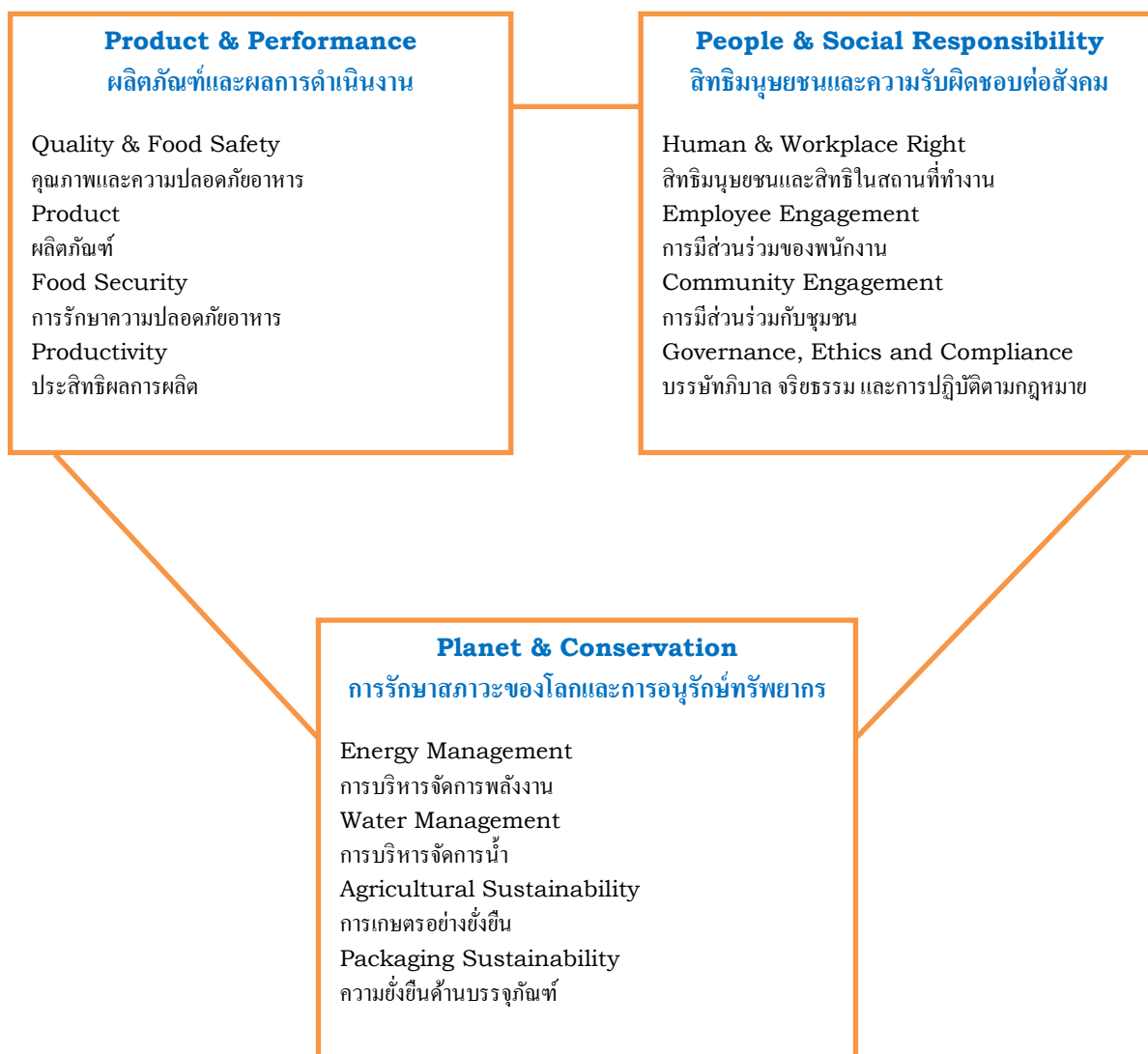
ด้วยคุณภาพและประสิทธิภาพ มาตรฐาน จริยธรรม ความรับผิดชอบต่อสังคมและสิ่งแวดล้อม เพื่อการพัฒนาอย่างยั่งยืน

เป้าหมายการดำเนินธุรกิจ

จากการรวบรวมการผลิตของโรงงานปราณบุรีและโรงงานระยองภายใต้ บริษัท สยามอุตสาหกรรมเกษตรอาหาร จำกัด (มหาชน) ตั้งแต่ปี 2553 ทำให้บริษัทสามารถขยายกำลังการผลิตเป็นอันดับ 1 ของประเทศ และอันดับที่ 4 ของโลก ดังนั้น บริษัทมีเป้าหมายที่จะรักษาปริมาณการผลิตและขยายตามความต้องการของตลาดโลกที่เพิ่มขึ้น เพื่อรักษาสัดส่วนการตลาดให้คงอันดับที่ 1 ของประเทศและอันดับที่ 4 ของโลกต่อไป และจะพัฒนาคุณภาพผลิตภัณฑ์และบริการให้เป็นที่ยอมรับในระดับสากลเพื่อให้สามารถตอบสนองความต้องการของลูกค้า และมีผลประกอบการที่ดียิ่งอย่างต่อเนื่อง

2.4 นโยบายการพัฒนาอย่างยั่งยืน

3 เสาหลักแห่งการพัฒนาอย่างยั่งยืน



นโยบายการพัฒนาอย่างยั่งยืนของ Saico ครอบคลุมหลักสากล 10 ประการของข้อตกลงโลกแห่งสหประชาชาติ (The Ten Principles of the United Nations Global Compact) ซึ่งประกอบด้วย

สิทธิมนุษยชน

- หลักการที่ 1 - สนับสนุนและเคารพในการปกป้องสิทธิมนุษยชนที่ประกาศในระดับสากล ตามขอบเขตอำนาจที่เอื้ออำนวย
- หลักการที่ 2 - หมั่นตรวจตราดูแลมิให้ธุรกิจของตนเข้าไปมีส่วนเกี่ยวข้องกับการล่วงละเมิดสิทธิมนุษยชน

แรงงาน

- หลักประการที่ 3 – ส่งเสริมสนับสนุนเสรีภาพในการรวมกลุ่มของแรงงานและการรับรองสิทธิในการร่วมเจรจาต่อรองอย่างจริงจัง
- หลักประการที่ 4 – จัดการใช้แรงงานเกณฑ์และที่เป็นการบังคับในทุกรูปแบบ
- หลักประการที่ 5 – ยกเลิกการใช้แรงงานเด็กอย่างจริงจัง
- หลักประการที่ 6 – จัดการเลือกปฏิบัติในเรื่องการจ้างงานและการประกอบอาชีพ

สิ่งแวดล้อม

- หลักประการที่ 7 – สนับสนุนแนวทางการระแวดระวังในการดำเนินงานที่อาจส่งผลกระทบต่อสิ่งแวดล้อม
- หลักประการที่ 8 – อาสาจัดทำกิจกรรมที่ส่งเสริมการยกระดับความรับผิดชอบต่อสิ่งแวดล้อม
- หลักประการที่ 9 – ส่งเสริมการพัฒนาและการเผยแพร่เทคโนโลยีที่เป็นมิตรต่อสิ่งแวดล้อม

การด้านทุจริต

- หลักประการที่ 10 – ดำเนินงานในทางต่อต้านการทุจริต รวมทั้งการกรรโชก และการให้สินบนในทุกรูปแบบ

ด้านผลิตภัณฑ์และผลการดำเนินงาน

นโยบายคุณภาพ - ด้วยทีมงานที่ดี มีกระบวนการที่ทันสมัย SAICO มุ่งผลิตสินค้าที่มีคุณภาพและปลอดภัย ใส่ใจสิ่งแวดล้อม สอดคล้องมาตรฐานสากล เพื่อผลความพึงพอใจของลูกค้า และพัฒนาอย่างยั่งยืน

1. คุณภาพและความปลอดภัยอาหาร

บริษัทฯ จะผลิตสินค้าภายใต้ กฎหมาย ระเบียบข้อบังคับ มาตรฐานสากล และระบบบริหารคุณภาพ รวมทั้งควบคุมคุณภาพและความปลอดภัยของอาหาร ตามมาตรฐานและเกณฑ์การปฏิบัติของลูกค้า

2. ผลิตภัณฑ์

ในการพัฒนาผลิตภัณฑ์ บริษัทฯ จะพิจารณาถึงกฎหมายและความต้องการของกลุ่มผู้บริโภคเฉพาะ ส่งเสริมการผลิตผลิตภัณฑ์อาหารเพื่อสุขภาพ และจะไม่ใช้ส่วนผสมที่ได้จากการดัดแปลงพันธุกรรม GMO แต่อาจใช้ส่วนผสมที่อาจก่อให้เกิดภูมิแพ้ต่อผู้บริโภคบางคนเท่าที่จำเป็น ภายใต้การควบคุมดูแลการผลิตอย่างเข้มงวดในทุกขั้นตอน เพื่อป้องกันการปนเปื้อนข้ามไปยังผลิตภัณฑ์อื่น ๆ

3. การปกป้องความปลอดภัยอาหาร

บริษัทฯ จะจัดให้มีและรักษาไว้ซึ่งระบบการปกป้องความปลอดภัยของอาหาร โดยถือเป็นส่วนหนึ่งของ มาตรการเพื่อความปลอดภัยอาหาร บริษัทฯ จะทำการควบคุมเพื่อให้มั่นใจว่าผลิตภัณฑ์ได้รับการปกป้อง จากการกระทำต่าง ๆ ที่อาจทำให้เกิดการปนเปื้อน ตามระเบียบปฏิบัติ กฎหมายที่เกี่ยวข้อง และข้อกำหนด ของลูกค้า

4. ประสิทธิภาพการดำเนินงาน

บริษัทฯ จะมุ่งเน้นการดำเนินงานให้ได้ประสิทธิภาพสูงสุดและเพิ่มมูลค่าผลิตภัณฑ์เพื่อให้มั่นใจว่า มีการใช้ ทรัพยากรอย่างมีประสิทธิภาพ สร้างเสริมขีดความสามารถในการทำงานของพนักงานด้วยการให้การฝึกอบรม ที่จำเป็นและการสนับสนุนปัจจัยต่าง ๆ อย่างเหมาะสม เพื่อการเจริญเติบโตพัฒนาของบริษัทฯ และพนักงาน

ด้านสิทธิมนุษยชนและความรับผิดชอบต่อสังคม

นโยบายความรับผิดชอบต่อสังคม – บริษัทฯ จะให้การยอมรับและเคารพในสิทธิมนุษยชน โดยยึดถือตามแนวทางปฏิบัติที่ดีในสถานที่ทำงานอย่างรับผิดชอบต่อสังคม ส่งเสริมความสัมพันธ์ที่ดี เน้นการมีส่วนร่วมของพนักงานและการมีส่วนร่วมของ บริษัทฯ กับชุมชน รวมทั้งจะดำเนินธุรกิจตามหลักบรรษัทภิบาลและจริยธรรม บริษัทฯ จะส่งเสริมนโยบายนี้กับ ผู้ส่งมอบและผู้รับเหมาในห่วงโซ่อุปทานของบริษัท

1. สิทธิมนุษยชนและสถานที่ทำงาน

บริษัทฯ จะส่งเสริมความรับผิดชอบต่อสังคมโดยคำนึงถึงหลักเกณฑ์การปฏิบัติสากล และยึดถือเกณฑ์ การปฏิบัติที่ดีต่อไปนี้

- 1.1 **แรงงานเด็ก:** บริษัทฯ จะไม่เกี่ยวข้องหรือให้การสนับสนุนการใช้แรงงานที่มีอายุต่ำกว่า 18 ปี
- 1.2 **การเกณฑ์แรงงาน แรงงานบังคับ และการค้ามนุษย์:** บริษัทฯ จะไม่เกี่ยวข้องหรือให้การสนับสนุน การใช้แรงงานบังคับ และ/หรือแรงงานที่ไม่สมัครใจ รวมทั้งการค้ามนุษย์
- 1.3 **สุขภาพและความปลอดภัย:** บริษัทฯ จะจัดให้มีสภาพแวดล้อมการทำงานที่ปลอดภัย และถูกสุขอนามัย บ้านพักที่เหมาะสม และจัดให้มีขั้นตอนที่เพียงพอในการป้องกันอุบัติเหตุ
- 1.4 **เสรีภาพในการสมาคมและสิทธิในการรวมกลุ่มเจรจาต่อรอง:** บริษัทฯ จะเคารพต่อเสรีภาพในการสมาคม และสิทธิในการรวมกลุ่มเจรจาต่อรองของพนักงานตามกฎหมายที่กำหนด
- 1.5 **การเลือกปฏิบัติ:** บริษัทฯ จะไม่เกี่ยวข้องหรือสนับสนุนให้มีการเลือกปฏิบัติใด ๆ อันเนื่องจาก อายุ เชื้อชาติ วรรณะ ชาติกำเนิด ศาสนา ความพิการ เพศ รสนิยมทางเพศ การเป็นสมาชิกสหภาพแรงงาน หรือความสัมพันธ์ทางการเมือง
- 1.6 **บทลงโทษทางวินัย:** บริษัทฯ จะไม่เกี่ยวข้องหรือสนับสนุนให้มีการใช้บทลงโทษทางร่างกาย การข่มขู่ คุกคามทางกายหรือใจ และ/หรือการใช้วาจาที่ทารุณจิตใจ
- 1.7 **ชั่วโมงทำงาน:** บริษัทฯ จะปฏิบัติให้เป็นไปตามกฎหมายในเรื่องชั่วโมงการทำงาน การทำงานล่วงเวลา และวันหยุดประจำสัปดาห์ โดยจัดให้มีวันหยุดอย่างน้อย 1 วันในทุก 7 วัน
- 1.8 **ค่าตอบแทน:** บริษัทฯ จะจ่ายค่าจ้างให้กับพนักงาน โดยไม่ต่ำกว่าค่าจ้างขั้นต่ำตามกฎหมาย
- 1.9 **ระบบบริหารจัดการ:** บริษัทฯ จะทำให้มั่นใจว่านโยบายดังกล่าวข้างต้น เป็นที่เปิดเผยต่อหน่วยงานที่สนใจ และจะทำการทบทวนเป็นระยะเพื่อปรับปรุงอย่างต่อเนื่อง

2. การมีส่วนร่วมของพนักงาน

บริษัทฯ จะเสริมสร้างบรรยากาศการทำงานที่ดี ส่งเสริมให้พนักงานได้มีส่วนร่วม เช่น ในการกำหนดเป้า หมายการดำเนินงาน การแสดงความคิดเห็น ข้อเสนอแนะเพื่อการพัฒนาอย่างเป็นอิสระ และจะเปิดเผย ผลการดำเนินงานให้พนักงานได้รับทราบเป็นระยะอย่างโปร่งใส

3. การมีส่วนร่วมกับชุมชน

บริษัทฯ จะเสริมสร้างการมีส่วนร่วมของบริษัทฯ กับชุมชน มีการเผยแพร่ข้อมูลที่แสดงถึงผลกระทบจากการดำเนินงานของบริษัทฯ ที่มีต่อชุมชนและสิ่งแวดล้อม จัดให้มีการติดต่อสื่อสารอย่างจริงจังและโปร่งใส กับชุมชนอย่างต่อเนื่อง และ จะให้การสนับสนุนกิจกรรมทางสังคมเพื่อส่งเสริมการพัฒนาชุมชน เช่น ด้านศาสนาและการศึกษา เป็นต้น

4. บรรษัทภิบาล จริยธรรม และการปฏิบัติตามกฎหมาย

บริษัทฯ จะดำเนินธุรกิจด้วยความโปร่งใส ภายใต้การกำกับดูแลกิจการที่ดี มุ่งพัฒนาจริยธรรมในการประกอบธุรกิจ ตลอดทั้งห่วงโซ่อุปทานอย่างต่อเนื่อง และจะปฏิบัติตามหลักกฎหมาย กฎ ระเบียบต่าง ๆ ที่เกี่ยวข้องกับการดำเนินธุรกิจ อย่างเคร่งครัด บริษัทฯและพนักงานทุกระดับจะทำการต่อต้านการคอร์รัปชัน ในทุกรูปแบบ รวมทั้งการทุจริตในหน้าที่ และการให้/รับสินบน

ด้านการรักษาภาวะของโลกรและการอนุรักษ์ทรัพยากร

นโยบายสิ่งแวดล้อมและการอนุรักษ์ – บริษัทฯ จะส่งเสริมการใช้ทรัพยากรอย่างมีประสิทธิภาพเพื่อให้มั่นใจว่า การปล่อยก๊าซเรือนกระจกจากกิจกรรมของบริษัทฯ จะลดลง บริษัทฯ จะยึดถือปฏิบัติตามกฎหมายด้านสิ่งแวดล้อม และการควบคุมมลพิษอย่างเคร่งครัด โดยคำนึงถึงผลกระทบต่อ ชุมชน พนักงาน และประเทศชาติ บริษัทฯ จะดำเนินการ ร่วมกับผู้ส่งมอบวัตถุดิบเพื่อการพัฒนาอย่างยั่งยืน

1. การบริหารจัดการพลังงาน

บริษัทฯจะส่งเสริมการใช้พลังงานอย่างมีประสิทธิภาพ เพิ่มการใช้พลังงานหมุนเวียน และลดการปล่อยก๊าซเรือนกระจก อันเป็นผลเนื่องมาจากกิจกรรมของบริษัทฯ

2. การบริหารจัดการน้ำ

บริษัทฯจะส่งเสริมให้มีการใช้น้ำอย่างมีประสิทธิภาพ เพื่อให้มั่นใจในความยั่งยืนของแหล่งน้ำและจะควบคุมผลกระทบที่เกิดขึ้นจากคุณภาพน้ำทิ้งให้เป็นไปตามกฎหมาย

3. การเกษตรอย่างยั่งยืน

บริษัทฯ จะดำเนินการและส่งเสริมความยั่งยืนทางการเกษตร ดังต่อไปนี้

- 3.1 ริเริ่มโครงการด้านการเกษตรและแนวทางปฏิบัติต่าง ๆ เพื่อให้มั่นใจได้ว่าชาวไร่จะมีรายได้ที่เหมาะสม และยั่งยืน
- 3.2 ส่งเสริมการใช้เทคนิคการจัดการศัตรูพืชแบบบูรณาการ เพื่อป้องกันศัตรูพืช วัชพืช และโรค โดยการทำให้ มั่นใจได้ว่ามีการใช้สารเคมีเท่าที่จำเป็น เหมาะสม และปลอดภัย
- 3.3 เพิ่มการเฝ้าระวังเพื่อให้มั่นใจและให้การปกป้อง การทำลายป่าและการเก็บเกี่ยวผลผลิตที่ผิดกฎหมาย
- 3.4 ส่งเสริมให้มีการดูแลรักษาและ/หรือ พัฒนาปรับปรุงดิน ป้องกันการพังทลาย และลดการปล่อยก๊าซ เรือนกระจก

4. ความยั่งยืนด้านบรรจภัณฑ์

บริษัทฯ จะส่งเสริมให้มีการใช้วัสดุบรรจภัณฑ์อย่างมีประสิทธิภาพ และจะลดผลกระทบต่อสิ่งแวดล้อม จากบรรจภัณฑ์เพื่อความยั่งยืนโดยการใช้หลักการ 3R: Reduce (การลด) Reuse (การใช้ซ้ำ) และ Recycle (การหมุนเวียนกลับมาใช้ใหม่)

3. โครงสร้างการถือหุ้น และการจัดการ

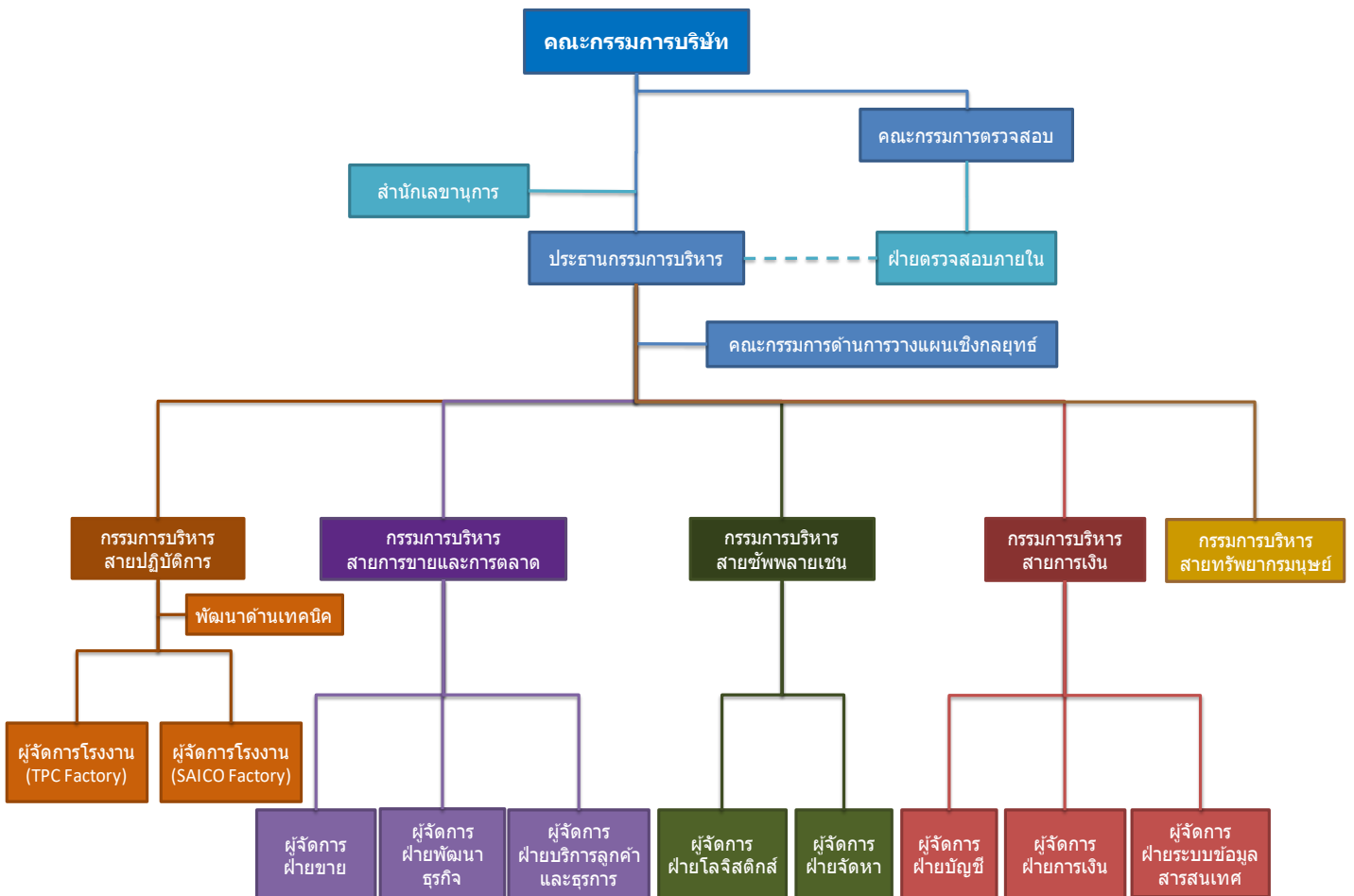
3.1 ผู้ถือหุ้น

กลุ่มผู้ถือหุ้นสูงสุด 10 รายแรก ณ วันที่ 31 ธันวาคม 2562 มีรายชื่อ ดังต่อไปนี้

ลำดับที่	ผู้ถือหุ้น	จำนวนหุ้น	ร้อยละ
1	บริษัท อุตสาหกรรมสับปรดกระป๋องไทย จำกัด	440,638,363	97.92%
2	น.ส. พรจันทร์ โชคชัยณรงค์	3,000,000	0.67%
3	นายกิตติชัย ไกรก่อกิจ	1,592,567	0.35%
4	นายสมจิตต์ ตีวัฒนเจริญผล	1,016,849	0.23%
5	นางวิภาวัลย์ เศรษฐพัฒน์ชัย	925,300	0.21%
6	นางสาวกัญญภัค ตันติพิพัฒน์พงศ์	500,000	0.11%
7	น.ส.มยุรี เอกอุกฤษฏ์กุล	251,849	0.06%
8	นายพิสิฐ พฤษไพบูลย์	143,267	0.03%
9	นายอมรวัฒน์ น้ำดอกไม้	105,000	0.02%
10	นายสันติ ภิรมย์ภักดี	100,000	0.02%
	รวม	448,273,195	99.62%

3.2 โครงสร้างการจัดการ

โครงสร้างการจัดการของบริษัท ณ วันที่ 31 ธันวาคม 2562 เป็นดังนี้



ณ วันที่ 31 ธันวาคม 2562 โครงสร้างการจัดการของบริษัทประกอบด้วยคณะกรรมการหลักจำนวน 3 ชุด ได้แก่ คณะกรรมการบริษัท คณะกรรมการตรวจสอบ และคณะกรรมการสรรหาและกำหนดค่าตอบแทน

คณะกรรมการบริษัท จำนวนทั้งหมด 7 ท่าน ประกอบด้วย

ชื่อ	ตำแหน่ง	จำนวนครั้งที่เข้าประชุม
1. นางสาวกัญญภัค ตันติพิพัฒน์พงศ์	ประธานกรรมการ กรรมการผู้มีอำนาจ และ กรรมการสรรหาและกำหนดค่าตอบแทน	5/5
2. นายตรีชัชวาล บุญนาค	ประธานกรรมการตรวจสอบ	5/5
3. นายสุจริต อิศรางกูร ณ อยุธยา	ประธานกรรมการสรรหาและกำหนดค่าตอบแทน	5/5
4. นางสาวลลิตา โอสถาวรนนท์	กรรมการตรวจสอบ	5/5
5. นางอำนวยการ ทัพพงษ์	กรรมการตรวจสอบ	5/5
6. นางศรีสลา ภวมีกุล	กรรมการผู้มีอำนาจ	5/5
7. นายวิทยา รงค์ทองอร่าม	กรรมการผู้มีอำนาจ และกรรมการสรรหาและ กำหนดค่าตอบแทน	5/5

- นางสาวอโนชา เกตุสมานธิ เลขานุการคณะกรรมการ และเลขานุการบริษัท

คณะกรรมการตรวจสอบ จำนวนทั้งหมด 3 ท่าน ประกอบด้วย

ชื่อ	ตำแหน่ง	จำนวนครั้งที่เข้าประชุม
1. นายตรีชัชวาล บุญนาค *	ประธานกรรมการตรวจสอบ	4/4
2. นางสาวลลิตา โอสถาวรนนท์	กรรมการตรวจสอบ	4/4
3. นางอำนวยการ ทัพพงษ์ *	กรรมการตรวจสอบ	4/4

- นางสาวอโนชา เกตุสมานธิ เลขานุการคณะกรรมการตรวจสอบ

* มีความรู้และประสบการณ์เพียงพอที่จะสามารถทำหน้าที่ในการสอบทานความน่าเชื่อถือของงบการเงิน

คณะกรรมการสรรหาและกำหนดค่าตอบแทน จำนวนทั้งหมด 3 ท่าน ประกอบด้วย

ชื่อ	ตำแหน่ง	จำนวนครั้งที่เข้าประชุม
1. นายสุจริต อิศรางกูร ณ อยุธยา	ประธานกรรมการสรรหาและกำหนดค่าตอบแทน	2/2
2. นางสาวกัญญภัค ตันติพิพัฒน์พงศ์	กรรมการสรรหาและกำหนดค่าตอบแทน	2/2
3. นายวิทยา รงค์ทองอร่าม	กรรมการสรรหาและกำหนดค่าตอบแทน	2/2

- นายวิทยา รงค์ทองอร่าม เลขานุการคณะกรรมการสรรหาและกำหนดค่าตอบแทน

ประวัติกรรมการบริษัท



ชื่อ-นามสกุล	:	นางสาวกัญญกัต ตันติพิพัฒน์พงศ์
ตำแหน่ง	:	ประธานกรรมการบริษัท ประธานกรรมการบริหาร และกรรมการ สรรหาและกำหนดค่าตอบแทน
การดำรงตำแหน่ง	:	2551- ปัจจุบัน
อายุ (ปี)	:	54
วุฒิการศึกษาสูงสุด	:	Executive MBA สถาบันบัณฑิตบริหารธุรกิจศศินทร์ จุฬาลงกรณ์มหาวิทยาลัย
การอบรม	:	<ul style="list-style-type: none">- หลักสูตรการป้องกันราชอาณาจักร (วปอ.) รุ่นที่ 60 ของ วิทยาลัยป้องกันราชอาณาจักร สถาบันวิชาการป้องกันประเทศ ประจำปีการศึกษา 2560-2561- “The Program on Logistics Management (ENLM)” by AOTS at Yokohama Kenshu Center (YKC), Japan- ประกาศนียบัตรสถาบันกรรมการบริษัทไทย Director Accreditation Program รุ่น 73/2008- การบริหารความเสี่ยงสำหรับผู้บริหาร รุ่นที่ 9 คณะ เศรษฐศาสตร์ จุฬาลงกรณ์มหาวิทยาลัย- The Training Program on Green Logistics For the ASEAN Member Countries (EALM) at Tokyo Kenshu Center, Japan- Coaching for Performance Level 1 Bangkok at Crowne Plaza by HR Consultant & Leadership Coach- Advanced Audit Committee Program : AACP 23/2016 at IOD(Thai Institute of Directors)- Board of Director & Senior Leader Course: Leading Role in Insurance Business
สัดส่วนการถือหุ้นในบริษัท	:	500,000 หุ้น คิดเป็น (0.111%)
ตำแหน่งอื่นในปัจจุบัน	:	<ul style="list-style-type: none">- ประธานกรรมการ บริษัท อุตสาหกรรมสับปะรดกระป๋องไทย จำกัด- ประธานกรรมการตรวจสอบ บริษัท เจนเนอราลี่ประกันภัย (ไทยแลนด์) จำกัด (มหาชน)- ประธานกรรมการตรวจสอบ บริษัท เจนเนอราลี่ประกันชีวิต (ไทยแลนด์) จำกัด (มหาชน)- นายกกิตติมศักดิ์ และที่ปรึกษา สมาคมผู้ผลิตอาหารสำเร็จรูป- ประธานสภาผู้ส่งสินค้าทางเรือแห่งประเทศไทย

ประสบการณ์ (5ปีย้อนหลัง) :

- นายกสมาคมผู้ผลิตอาหารสำเร็จรูป
- กรรมการองค์การสะพานปลา กระทรวงเกษตรและสหกรณ์
- รองประธาน สภาผู้ส่งสินค้าทางเรือแห่งประเทศไทย
- กรรมการมูลนิธิพัฒนาผู้ส่งออกไทย
สภาผู้ส่งสินค้าทางเรือแห่งประเทศไทย
- กรรมการสถาบันอาหาร
- กรรมการและรองประธานกลุ่มอาหาร
สภาอุตสาหกรรมแห่งประเทศไทย



- ชื่อ-นามสกุล : นายตรีขวัญ บุนนาค
- ตำแหน่ง : ประธานกรรมการตรวจสอบ
- การดำรงตำแหน่ง : 2549 - ปัจจุบัน
- อายุ (ปี) : 62
- วุฒิการศึกษาสูงสุด : - ปริญญาโท บริหารธุรกิจ
University of North Texas, U.S.A.
- การอบรม : - ประกาศนียบัตรสถาบันกรรมการบริษัทไทย
Director Accreditation Program รุ่น 58/2006
- : - ประกาศนียบัตรสถาบันกรรมการบริษัทไทย
Director Certificate Program รุ่น 12/2001
- สัดส่วนการถือหุ้นในบริษัท : 50,000 หุ้น คิดเป็น (0.011%)
- ตำแหน่งอื่นในปัจจุบัน : - กรรมการอิสระ และประธานกรรมการตรวจสอบ
บมจ. เอสวีไอ
- ประธานกรรมการ บริษัทเฟรเซอร์ส พร็อพเพอร์ตี้
อินดัสเตรียล รีท แมนเนจ്മันท์ (ประเทศไทย) จำกัด
- ประธานกรรมการ บริษัท ตรีวีรรณตรา จำกัด



ชื่อ-นามสกุล : นายสุจิต อิศรางกูร ณ อยุธยา
ตำแหน่ง : ประธานกรรมการสรรหาและกำหนดค่าตอบแทน
การดำรงตำแหน่ง : 2549 – ปัจจุบัน
อายุ (ปี) : 52
วุฒิการศึกษาสูงสุด : ปริญญาโท บริหารธุรกิจ
California State Polytechnic University,
Pomona, U.S.A.
การอบรม : ประกาศนียบัตรสถาบันกรรมการบริษัทไทย
Director Accreditation Program รุ่น 58/2006
สัดส่วนการถือหุ้นในบริษัท : 50,000 หุ้น คิดเป็น (0.011%)
ตำแหน่งในปัจจุบัน : - กรรมการผู้จัดการ บริษัท วัน ชัน อินเตอร์เนชั่นแนล จำกัด
- กรรมการผู้จัดการ บริษัท แซต ทู โนน จำกัด
- ที่ปรึกษาอาวุโส บริษัทหลักทรัพย์ เคทีบี (ประเทศไทย) จำกัด
ประสบการณ์ (5 ปีย้อนหลัง): - กรรมการบริหาร บริษัท 9 มอเตอร์เวิร์คส์ จำกัด
- กรรมการบริหาร
บริษัทเอแคป แอ็ดไวเซอร์ จำกัด (มหาชน)
- กรรมการบริหาร
บริษัท เอแคป คอร์ปอเรท เซอร์วิสเชส จำกัด
- กรรมการบริษัท บริหารสินทรัพย์เอแคป จำกัด



ชื่อ-นามสกุล : นางสาวลินดา โอธวารนนท์
ตำแหน่ง : กรรมการตรวจสอบ
การดำรงตำแหน่ง : 2550 – ปัจจุบัน
อายุ (ปี) : 50
วุฒิการศึกษาสูงสุด : - ปริญญาโท (นิติศาสตร์มหาบัณฑิต)
มหาวิทยาลัยเมลเบิร์น ประเทศออสเตรเลีย
การอบรม : - ประกาศนียบัตรสถาบันกรรมการบริษัทไทย
Director Accreditation Program รุ่น 68/2551
สัดส่วนการถือหุ้นในบริษัท : ไม่มี
ตำแหน่งอื่นในปัจจุบัน : - หุ้นส่วน
บริษัท สำนักกฎหมายสากลสยามพรีเมียร์ จำกัด
- ทนายความและที่ปรึกษากฎหมาย
บริษัทสำนักกฎหมายสากลสยามพรีเมียร์ จำกัด



ชื่อ-นามสกุล : นางอำนาจพร ทัพพงษ์
ตำแหน่ง : กรรมการตรวจสอบ
การดำรงตำแหน่ง : 2553 - ปัจจุบัน
อายุ (ปี) : 65
วุฒิการศึกษาสูงสุด : ปริญญาตรี สาขาบัญชี
มหาวิทยาลัยรามคำแหง
สัดส่วนการถือหุ้นในบริษัท : 100 หุ้น คิดเป็น (0.00002%)
ตำแหน่งอื่นในปัจจุบัน : - กรรมการและผู้จัดการฝ่ายบัญชี
บริษัท อุตสาหกรรมสับประรดกระป๋องไทย จำกัด



ชื่อ-นามสกุล : ดร.ศรีสลา ภาวมัยกุล
ตำแหน่ง : กรรมการผู้มีอำนาจ และกรรมการบริหาร สายซัพพลายเชน
การดำรงตำแหน่ง : 2555 - ปัจจุบัน
อายุ (ปี) : 60 ปี
วุฒิการศึกษาสูงสุด : ปริญญาเอก สาขาบริหารธุรกิจ มหาวิทยาลัยราชภัฏสวนดุสิต
สัดส่วนการถือหุ้นในบริษัท : 20,000 หุ้น คิดเป็น (0.004%)
ตำแหน่งอื่นในปัจจุบัน : ไม่มี



ชื่อ-นามสกุล : นายวิทยา รงค์ทองอร่าม
ตำแหน่ง : กรรมการผู้มีอำนาจ และกรรมการบริหาร สายการเงิน
การดำรงตำแหน่ง : 2544 - ปัจจุบัน
อายุ (ปี) : 59 ปี
วุฒิการศึกษาสูงสุด : ปริญญาตรี (บัญชี) จุฬาลงกรณ์มหาวิทยาลัย
สัดส่วนการถือหุ้นในบริษัท : 10,000 หุ้น คิดเป็น (0.002%)
ตำแหน่งอื่นในปัจจุบัน : ไม่มี

4. อัตราส่วนทางการเงิน

	หน่วย	2562	2561	2560	2559	2558
ก. อัตราส่วนสภาพคล่อง						
อัตราส่วนสภาพคล่อง	เท่า	0.41	0.91	1.05	0.92	0.88
อัตราส่วนสภาพคล่องหมุนเร็ว	เท่า	0.11	0.21	0.24	0.31	0.47
อัตรากระแสเงินสดจากการดำเนินงานต่อหนี้สินหมุนเวียน	เท่า	0.03	(0.00)	0.14	0.16	(0.05)
อัตราส่วนหมุนเวียนของลูกหนี้	เท่า	8.40	8.06	8.98	7.74	7.46
ระยะเวลาเก็บหนี้เฉลี่ย	วัน	42.86	44.67	40.09	46.51	48.29
อัตราส่วนหมุนเวียนสินค้าคงเหลือ	เท่า	3.53	2.22	2.87	5.04	6.33
ระยะเวลาขายสินค้าเฉลี่ย	วัน	102.07	161.89	125.45	71.38	56.84
อัตราส่วนหมุนเวียนเจ้าหนี้	เท่า	15.34	10.72	12.50	18.44	24.46
ระยะเวลาชำระหนี้	วัน	23.47	33.60	28.81	19.52	14.72
Cash Cycle	วัน	121.46	172.95	136.72	98.37	90.41
ข. อัตราส่วนแสดงความสามารถในการหากำไร						
อัตรากำไรขั้นต้น	(%)	(29.32)	(1.74)	10.27	6.56	(0.56)
อัตรากำไร (ขาดทุน) จากการดำเนินงาน	(%)	(30.52)	(5.97)	6.66	4.08	1.97
อัตรากำไรอื่น	(%)	2.54	1.95	3.74	2.61	6.73
อัตรากำไร (ขาดทุน) สุทธิ	(%)	(32.44)	(7.98)	4.82	2.78	0.34
ค. อัตราส่วนแสดงประสิทธิภาพในการดำเนินงาน						
อัตราผลตอบแทนจากสินทรัพย์	(%)	(37.12)	(8.93)	7.44	5.56	0.71
อัตราผลตอบแทนจากสินทรัพย์ถาวร	(%)	(110.63)	(25.01)	40.82	36.96	16.84
อัตรากำไรหมุนเวียนของสินทรัพย์	เท่า	1.14	1.12	1.54	2.00	2.07
ง. อัตราส่วนวิเคราะห์นโยบายทางการเงิน						
อัตราส่วนหนี้สินต่อส่วนของผู้ถือหุ้น	เท่า	(7.01)	4.04	2.62	4.11	6.17
อัตราส่วนความสามารถชำระดอกเบี้ย	เท่า	(11.14)	(2.76)	4.00	3.34	1.23

5. งบการเงินและรายงานของผู้สอบบัญชีรับอนุญาต

รายงานของผู้สอบบัญชีรับอนุญาต

เสนอต่อผู้ถือหุ้นของบริษัท สยามอุตสาหกรรมเกษตรอาหาร จำกัด (มหาชน)

ความเห็น

ข้าพเจ้าได้ตรวจสอบงบการเงินของบริษัท สยามอุตสาหกรรมเกษตรอาหาร จำกัด (มหาชน) (บริษัทฯ) ซึ่งประกอบด้วย งบแสดงฐานะการเงิน ณ วันที่ 31 ธันวาคม 2562 งบกำไรขาดทุนเบ็ดเสร็จ งบแสดงการเปลี่ยนแปลงส่วนของผู้ถือหุ้น และงบกระแสเงินสดสำหรับปีสิ้นสุดวันเดียวกัน และหมายเหตุประกอบงบการเงินรวมถึง หมายเหตุสรุปนโยบายการบัญชีที่สำคัญ

ข้าพเจ้าเห็นว่างบการเงินข้างต้นนี้แสดงฐานะการเงิน ณ วันที่ 31 ธันวาคม 2562 ผลการดำเนินงานและกระแสเงินสดสำหรับปีสิ้นสุดวันเดียวกันของบริษัท สยามอุตสาหกรรมเกษตรอาหาร จำกัด (มหาชน) โดยถูกต้องตาม ควรในสาระสำคัญตามมาตรฐานการรายงานทางการเงิน

เกณฑ์ในการแสดงความเห็น

ข้าพเจ้าได้ปฏิบัติตามตรวจสอบตามมาตรฐานการสอบบัญชี ความรับผิดชอบของข้าพเจ้าได้กล่าวไว้ในวรรค ความรับผิดชอบของผู้สอบบัญชีต่อการตรวจสอบงบการเงินในรายงานของข้าพเจ้า ข้าพเจ้ามีความเป็นอิสระจากบริษัทฯ ตามข้อกำหนดจรรยาบรรณของผู้ประกอบวิชาชีพบัญชีที่กำหนดโดยสภาวิชาชีพบัญชีในส่วนที่เกี่ยวข้องกับการตรวจสอบงบการเงิน และข้าพเจ้าได้ปฏิบัติตามข้อกำหนดด้านจรรยาบรรณอื่น ๆ ตามที่ระบุในข้อกำหนดนั้นด้วย ข้าพเจ้าเชื่อว่าหลักฐานการสอบบัญชีที่ข้าพเจ้าได้รับเพียงพอและเหมาะสมเพื่อใช้เป็นเกณฑ์ในการแสดงความเห็นของข้าพเจ้า

ความรับผิดชอบของผู้บริหารและผู้มีหน้าที่ในการกำกับดูแลต่องบการเงิน

ผู้บริหารมีหน้าที่รับผิดชอบในการจัดทำและนำเสนองบการเงินเหล่านี้โดยถูกต้องตามที่ควรตามมาตรฐานการรายงานทางการเงิน และรับผิดชอบเกี่ยวกับการควบคุมภายในที่ผู้บริหารพิจารณาว่าจำเป็นเพื่อให้สามารถจัดทำ งบการเงินที่ปราศจากการแสดงข้อมูลที่ขัดต่อข้อเท็จจริงอันเป็นสาระสำคัญไม่ว่าจะเกิดจากการทุจริตหรือข้อผิดพลาด

ในการจัดทำงบการเงิน ผู้บริหารรับผิดชอบในการประเมินความสามารถของบริษัทฯ ในการดำเนินงานต่อเนื่อง การเปิดเผยเรื่องที่เกี่ยวข้องกับการดำเนินงานต่อเนื่องในกรณีที่มีเรื่องดังกล่าว และการใช้เกณฑ์การบัญชีสำหรับกิจการที่ดำเนินงานต่อเนื่องเว้นแต่ผู้บริหารมีความตั้งใจที่จะเลิกบริษัทฯ หรือหยุดดำเนินงานหรือไม่สามารถดำเนินงานต่อเนื่องอีกต่อไปได้

ผู้มีหน้าที่ในการกำกับดูแลมีหน้าที่ในการสอดส่องดูแลกระบวนการในการจัดทำรายงานทางการเงินของบริษัทฯ

ความรับผิดชอบของผู้สอบบัญชีต่อการตรวจสอบงบการเงิน

การตรวจสอบของข้าพเจ้ามีวัตถุประสงค์เพื่อให้ได้ความเชื่อมั่นอย่างสมเหตุสมผลว่างบการเงินโดยรวมปราศจากการแสดงข้อมูลที่ขัดต่อข้อเท็จจริงอันเป็นสาระสำคัญหรือไม่ ไม่ว่าจะเกิดจากการทุจริตหรือข้อผิดพลาด และเสนอรายงานของผู้สอบบัญชีซึ่งรวมความเห็นของข้าพเจ้าอยู่ด้วย ความเชื่อมั่นอย่างสมเหตุสมผลคือความเชื่อมั่นในระดับสูงแต่ไม่ได้เป็นการรับประกันว่าการปฏิบัติตามตรวจสอบตามมาตรฐานการสอบบัญชีจะสามารถตรวจพบข้อมูลที่ขัดต่อข้อเท็จจริงอันเป็นสาระสำคัญที่มีอยู่ได้เสมอไป ข้อมูลที่ขัดต่อข้อเท็จจริงอาจเกิดจากการทุจริตหรือข้อผิดพลาดและถือว่ามีสาระสำคัญเมื่อคาดการณ์อย่างสมเหตุสมผลได้ว่ารายการที่ขัดต่อข้อเท็จจริงแต่ละรายการหรือทุกรายการรวมกันจะมีผลต่อการตัดสินใจทางเศรษฐกิจของผู้ใช้งบการเงินจากการใช้งบการเงินเหล่านี้

ในการตรวจสอบของข้าพเจ้าตามมาตรฐานการสอบบัญชี ข้าพเจ้าใช้ดุลยพินิจและการสังเกตและสงสัยเยี่ยงผู้ประกอบวิชาชีพตลอดการตรวจสอบ และข้าพเจ้าได้ปฏิบัติตามดังต่อไปนี้ด้วย

- ระบุและประเมินความเสี่ยงที่อาจมีการแสดงข้อมูลที่ขัดต่อข้อเท็จจริงอันเป็นสาระสำคัญในงบการเงิน ไม่ว่าจะเกิดจากการทุจริตหรือข้อผิดพลาด ออกแบบและปฏิบัติงานตามวิธีการตรวจสอบเพื่อตอบสนองต่อความเสี่ยงเหล่านั้น และได้หลักฐานการสอบบัญชีที่เพียงพอและเหมาะสมเพื่อเป็นเกณฑ์ในการแสดงความเห็นของข้าพเจ้า ความเสี่ยงที่ไม่พบข้อมูลที่ขัดต่อข้อเท็จจริงอันเป็นสาระสำคัญซึ่งเป็นผลมาจากการทุจริตจะสูงกว่าความเสี่ยงที่เกิดจากข้อผิดพลาด เนื่องจากการทุจริตอาจเกี่ยวกับการสมรู้ร่วมคิด การปลอมแปลงเอกสารหลักฐาน การตั้งใจละเว้นการแสดงข้อมูล การแสดงข้อมูลที่ไม่ตรงตามข้อเท็จจริงหรือการแทรกแซงการควบคุมภายใน
- ทำความเข้าใจเกี่ยวกับระบบการควบคุมภายในที่เกี่ยวข้องกับการตรวจสอบ เพื่อออกแบบวิธีการตรวจสอบให้เหมาะสมกับสถานการณ์ แต่ไม่ใช่เพื่อวัตถุประสงค์ในการแสดงความเห็นต่อความมีประสิทธิภาพของการควบคุมภายในของบริษัทฯ
- ประเมินความเหมาะสมของนโยบายการบัญชีที่ผู้บริหารใช้และความสมเหตุสมผลของประมาณการทางบัญชี และการเปิดเผยข้อมูลที่เกี่ยวข้องที่ผู้บริหารจัดทำ
- สรุปลักษณะความเหมาะสมของการใช้เกณฑ์การบัญชีสำหรับกิจการที่ดำเนินงานต่อเนื่องของผู้บริหาร และสรุปจากหลักฐานการสอบบัญชีที่ได้รับว่ามีความไม่แน่นอนที่มีสาระสำคัญที่เกี่ยวกับเหตุการณ์หรือสถานการณ์ที่อาจเป็นเหตุให้เกิดข้อสงสัยอย่างมีนัยสำคัญต่อความสามารถของบริษัทฯในการดำเนินงานต่อเนื่องหรือไม่ หากข้าพเจ้าได้ข้อสรุปว่ามีความไม่แน่นอนที่มีสาระสำคัญ ข้าพเจ้าจะต้องให้ข้อสังเกตไว้ในรายงานของผู้สอบบัญชีของข้าพเจ้าถึงการเปิดเผยข้อมูลที่เกี่ยวข้องในงบการเงิน หรือหากเห็นว่าการเปิดเผยดังกล่าวไม่เพียงพอ ข้าพเจ้าจะแสดงความเห็นที่เปลี่ยนแปลงไป ข้อสรุปของข้าพเจ้าขึ้นอยู่กับหลักฐานการสอบบัญชีที่ได้รับจนถึงวันที่ในรายงานของผู้สอบบัญชีของข้าพเจ้า อย่างไรก็ตาม เหตุการณ์หรือสถานการณ์ในอนาคตอาจเป็นเหตุให้บริษัทฯต้องหยุดการดำเนินงานต่อเนื่องได้
- ประเมินการนำเสนอ โครงสร้างและเนื้อหาของงบการเงินโดยรวม รวมถึงการเปิดเผยข้อมูลที่เกี่ยวข้อง ตลอดจนประเมินว่างบการเงินแสดงรายการและเหตุการณ์ที่เกิดขึ้นโดยถูกต้องตามที่ควรหรือไม่

ข้าพเจ้าได้สื่อสารกับผู้มีหน้าที่ในการกำกับดูแลในเรื่องต่าง ๆ ซึ่งรวมถึงขอบเขตและช่วงเวลาของการตรวจสอบตามที่ได้วางแผนไว้ ประเด็นที่มีนัยสำคัญที่พบจากการตรวจสอบรวมถึงข้อบกพร่องที่มีนัยสำคัญในระบบการควบคุมภายในหากข้าพเจ้าได้พบในระหว่างการตรวจสอบของข้าพเจ้า

ข้าพเจ้าเป็นผู้รับผิดชอบงานสอบบัญชีและการนำเสนอรายงานฉบับนี้

สาธิตา รัตนานุรักษ์

ผู้สอบบัญชีรับอนุญาต เลขทะเบียน 4753

บริษัท สำนักงาน อีวาย จำกัด

กรุงเทพฯ: 26 มีนาคม 2563

บริษัท สยามอุตสาหกรรมเกษตรอาหาร จำกัด (มหาชน)

งบแสดงฐานะการเงิน

ณ วันที่ 31 ธันวาคม 2562

(หน่วย: บาท)

	หมายเหตุ	2562	2561
สินทรัพย์			
สินทรัพย์หมุนเวียน			
เงินสดและรายการเทียบเท่าเงินสด	7	5,433,475	19,110,061
ลูกหนี้การค้าและลูกหนี้อื่น	8	128,148,868	245,047,351
สินค้าคงเหลือ	9	370,468,809	860,666,664
สินทรัพย์หมุนเวียนอื่น		3,536,591	2,596,889
รวมสินทรัพย์หมุนเวียน		507,587,743	1,127,420,965
สินทรัพย์ไม่หมุนเวียน			
ที่ดิน อาคารและอุปกรณ์	10	427,622,594	435,089,825
สินทรัพย์ไม่มีตัวตน	11	796,724	2,766,605
สินทรัพย์ภาษีเงินได้รอตัดบัญชี	19	171,857,060	91,201,228
สินทรัพย์ไม่หมุนเวียนอื่น		2,088,975	1,820,679
รวมสินทรัพย์ไม่หมุนเวียน		602,365,353	530,878,337
รวมสินทรัพย์		1,109,953,096	1,658,299,302

หมายเหตุประกอบงบการเงินเป็นส่วนหนึ่งของงบการเงินนี้

บริษัท สยามอุตสาหกรรมเกษตรอาหาร จำกัด (มหาชน)

งบแสดงฐานะการเงิน (ต่อ)

ณ วันที่ 31 ธันวาคม 2562

(หน่วย: บาท)

	หมายเหตุ	2562	2561
หนี้สินและส่วนของผู้ถือหุ้น			
หนี้สินหมุนเวียน			
เงินเบิกเกินบัญชีและเงินกู้ยืมระยะสั้นจากสถาบันการเงิน	12	593,147,305	583,587,410
เจ้าหนี้การค้าและเจ้าหนี้อื่น	13	196,402,166	218,284,796
ส่วนของหนี้สินตามสัญญาเข้าการเงินที่ถึงกำหนดชำระภายในหนึ่งปี	14	3,713,895	3,820,034
เงินกู้ยืมระยะสั้นจากกิจการที่เกี่ยวข้องกัน	6	440,000,000	440,000,000
หนี้สินหมุนเวียนอื่น		95,374	105,867
รวมหนี้สินหมุนเวียน		1,233,358,740	1,245,798,107
หนี้สินไม่หมุนเวียน			
หนี้สินตามสัญญาเข้าการเงิน - สุทธิจากส่วนที่ถึงกำหนดชำระภายในหนึ่งปี	14	12,219,127	17,785,317
สำรองผลประโยชน์ระยะยาวของพนักงาน	15	49,031,591	65,625,738
รวมหนี้สินไม่หมุนเวียน		61,250,718	83,411,055
รวมหนี้สิน		1,294,609,458	1,329,209,162
ส่วนของผู้ถือหุ้น			
ทุนเรือนหุ้น			
ทุนจดทะเบียน			
หุ้นสามัญ 450,000,000 หุ้น มูลค่าหุ้นละ 1 บาท		450,000,000	450,000,000
ทุนออกจำหน่ายและชำระเต็มมูลค่าแล้ว			
หุ้นสามัญ 450,000,000 หุ้น มูลค่าหุ้นละ 1 บาท		450,000,000	450,000,000
กำไรสะสม			
จัดสรรแล้ว - สำรองตามกฎหมาย	16	21,000,000	21,000,000
ขาดทุนสะสม		(655,656,362)	(141,909,860)
รวมส่วนของผู้ถือหุ้น		(184,656,362)	329,090,140
รวมหนี้สินและส่วนของผู้ถือหุ้น		1,109,953,096	1,658,299,302
หมายเหตุประกอบงบการเงินเป็นส่วนหนึ่งของงบการเงินนี้			

บริษัท สยามอุตสาหกรรมเกษตรอาหาร จำกัด (มหาชน)

งบกำไรขาดทุนเบ็ดเสร็จ

สำหรับปีสิ้นสุดวันที่ 31 ธันวาคม 2562

(หน่วย: บาท)

	หมายเหตุ	2562	2561
กำไรขาดทุน:			
รายได้			
รายได้จากสัญญาที่ทำกับลูกค้า		1,544,386,898	1,865,496,752
รายได้อื่น	17	39,200,214	36,347,649
รวมรายได้		<u>1,583,587,112</u>	<u>1,901,844,401</u>
ค่าใช้จ่าย	18		
ต้นทุนขาย		1,997,167,757	1,897,945,995
ค่าใช้จ่ายในการขายและจัดจำหน่าย		72,549,000	80,619,601
ค่าใช้จ่ายในการบริหาร		58,068,365	61,510,347
ขาดทุนจากอัตราแลกเปลี่ยน		1,788,273	4,562,371
รวมค่าใช้จ่าย		<u>2,129,573,395</u>	<u>2,044,638,314</u>
ขาดทุนก่อนค่าใช้จ่ายทางการเงินและภาษีเงินได้		<u>(545,986,283)</u>	<u>(142,793,913)</u>
ค่าใช้จ่ายทางการเงิน		(43,238,769)	(41,384,502)
ขาดทุนก่อนภาษีเงินได้		<u>(589,225,052)</u>	<u>(184,178,415)</u>
รายได้ภาษีเงินได้	19	79,620,376	37,304,136
ขาดทุนสำหรับปี		<u>(509,604,676)</u>	<u>(146,874,279)</u>
กำไรขาดทุนเบ็ดเสร็จอื่น:			
รายการที่จะไม่ถูกบันทึกในส่วนของกำไรหรือขาดทุนในภายหลัง			
ขาดทุนจากการประมาณการตามหลักคณิตศาสตร์ประกันภัย	15	(5,177,282)	(6,075,596)
หัก: ผลกระทบของภาษีเงินได้	19	1,035,456	1,215,119
รายการที่จะไม่ถูกบันทึกในส่วนของกำไรหรือขาดทุนในภายหลัง - สุทธิจากภาษีเงินได้		(4,141,826)	(4,860,477)
กำไรขาดทุนเบ็ดเสร็จอื่นสำหรับปี		<u>(4,141,826)</u>	<u>(4,860,477)</u>
กำไรขาดทุนเบ็ดเสร็จรวมสำหรับปี		<u>(513,746,502)</u>	<u>(151,734,756)</u>
ขาดทุนต่อหุ้น	21		
ขาดทุนต่อหุ้นขั้นพื้นฐาน			
ขาดทุนสำหรับปี		(1.13)	(0.33)

หมายเหตุประกอบงบการเงินเป็นส่วนหนึ่งของงบการเงินนี้

บริษัท สยามอุตสาหกรรมเกษตรอาหาร จำกัด (มหาชน)
 งบแสดงการเปลี่ยนแปลงส่วนของผู้ถือหุ้น
 สำหรับปีสิ้นสุดวันที่ 31 ธันวาคม 2562

(หน่วย: บาท)

หมายเหตุ	ทุนเรือนหุ้น	กำไรสะสม		รวม
	ที่ออกและ ชำระแล้ว	จัดสรรแล้ว	ยังไม่ได้จัดสรร (ขาดทุนสะสม)	
ยอดคงเหลือ ณ วันที่ 1 มกราคม 2561	450,000,000	21,000,000	9,824,896	480,824,896
ขาดทุนสำหรับปี	-	-	(146,874,279)	(146,874,279)
กำไรขาดทุนเบ็ดเสร็จอื่นสำหรับปี	-	-	(4,860,477)	(4,860,477)
กำไรขาดทุนเบ็ดเสร็จรวมสำหรับปี	-	-	(151,734,756)	(151,734,756)
ยอดคงเหลือ ณ วันที่ 31 ธันวาคม 2561	450,000,000	21,000,000	(141,909,860)	329,090,140
ยอดคงเหลือ ณ วันที่ 1 มกราคม 2562	450,000,000	21,000,000	(141,909,860)	329,090,140
ขาดทุนสำหรับปี	-	-	(509,604,676)	(509,604,676)
กำไรขาดทุนเบ็ดเสร็จอื่นสำหรับปี	-	-	(4,141,826)	(4,141,826)
กำไรขาดทุนเบ็ดเสร็จรวมสำหรับปี	-	-	(513,746,502)	(513,746,502)
ยอดคงเหลือ ณ วันที่ 31 ธันวาคม 2562	450,000,000	21,000,000	(655,656,362)	(184,656,362)

หมายเหตุประกอบงบการเงินเป็นส่วนหนึ่งของงบการเงินนี้

บริษัท สยามอุตสาหกรรมเกษตรอาหาร จำกัด (มหาชน)

งบกระแสเงินสด

สำหรับปีสิ้นสุดวันที่ 31 ธันวาคม 2562

(หน่วย: บาท)

	<u>2562</u>	<u>2561</u>
กระแสเงินสดจากกิจกรรมดำเนินงาน		
ขาดทุนก่อนภาษี	(589,225,052)	(184,178,415)
รายการปรับกระทบขาดทุนก่อนภาษีเป็นเงินสดรับ(จ่าย)		
จากกิจกรรมดำเนินงาน:		
ค่าเสื่อมราคาและค่าตัดจำหน่าย	36,538,140	41,976,779
ค่าเผื่อหนี้สงสัยจะสูญ	2,111,630	-
การปรับลดสินค้าคงเหลือเป็นมูลค่าสุทธิที่จะได้รับเพิ่มขึ้น	811,961	19,095,695
กำไรจากการจำหน่ายที่ดิน อาคารและอุปกรณ์	(3,462,498)	(205,792)
ขาดทุนจากการตัดจำหน่ายที่ดิน อาคารและอุปกรณ์	-	604,197
สำรองผลประโยชน์ระยะยาวของพนักงาน	7,427,978	5,048,951
(กำไร)ขาดทุนจากอัตราแลกเปลี่ยนที่ยังไม่เกิดขึ้นจริง	(149,897)	1,793,264
ดอกเบี้ยรับ	(95,892)	(120,518)
ค่าใช้จ่ายดอกเบี้ย	41,261,596	39,457,546
ค่าตัดจำหน่ายดอกเบี้ยจ่ายตามสัญญาเช่าการเงิน	1,977,173	1,926,956
ขาดทุนจากการดำเนินงานก่อนการเปลี่ยนแปลงใน		
สินทรัพย์และหนี้สินดำเนินงาน	(502,804,861)	(74,601,337)
สินทรัพย์ดำเนินงาน(เพิ่มขึ้น)ลดลง:		
ลูกหนี้การค้าและลูกหนี้อื่น	113,195,803	(21,082,119)
สินค้าคงเหลือ	489,385,894	78,580,264
สินทรัพย์หมุนเวียนอื่น	(998,299)	(108,199)
สินทรัพย์ไม่หมุนเวียนอื่น	(268,296)	(91,808)
หนี้สินดำเนินงานเพิ่มขึ้น(ลดลง):		
เจ้าหนี้การค้าและเจ้าหนี้อื่น	(32,558,280)	19,171,979
หนี้สินหมุนเวียนอื่น	(10,493)	77,359
เงินสดจากกิจกรรมดำเนินงาน	65,941,468	1,946,139
เงินสดจ่ายผลประโยชน์ระยะยาวของพนักงาน	(29,199,407)	(6,241,234)
เงินสดสุทธิจาก(ใช้ไปใน)กิจกรรมดำเนินงาน	36,742,061	(4,295,095)
หมายเหตุประกอบงบการเงินเป็นส่วนหนึ่งของงบการเงินนี้		

บริษัท สยามอุตสาหกรรมเกษตรอาหาร จำกัด (มหาชน)

งบกระแสเงินสด (ต่อ)

สำหรับปีสิ้นสุดวันที่ 31 ธันวาคม 2562

(หน่วย: บาท)

	<u>2562</u>	<u>2561</u>
กระแสเงินสดจากกิจกรรมลงทุน		
ดอกเบียร์รับ	95,892	120,518
เงินสดจ่ายซื้อที่ดิน อาคารและอุปกรณ์	(25,537,888)	(32,403,567)
เงินสดรับจากการจำหน่ายที่ดิน อาคารและอุปกรณ์	3,492,588	205,794
เงินสดสุทธิใช้ไปในกิจกรรมลงทุน	<u>(21,949,408)</u>	<u>(32,077,255)</u>
กระแสเงินสดจากกิจกรรมจัดหาเงิน		
เงินเบิกเกินบัญชีและเงินกู้ยืมระยะสั้นจากสถาบันการเงินเพิ่มขึ้น	9,559,895	51,705,012
เงินสดจ่ายหนี้สินตามสัญญาเช่าการเงิน	(5,797,164)	(5,081,800)
จ่ายดอกเบี้ย	(32,231,970)	(39,274,134)
เงินสดสุทธิจาก(ใช้ไปใน)กิจกรรมจัดหาเงิน	<u>(28,469,239)</u>	<u>7,349,078</u>
เงินสดและรายการเทียบเท่าเงินสดลดลงสุทธิ	<u>(13,676,586)</u>	<u>(29,023,272)</u>
เงินสดและรายการเทียบเท่าเงินสดต้นปี	<u>19,110,061</u>	<u>48,133,333</u>
เงินสดและรายการเทียบเท่าเงินสดปลายปี	<u>5,433,475</u>	<u>19,110,061</u>
ข้อมูลกระแสเงินสดเปิดเผยเพิ่มเติม:		
รายการที่ไม่เกี่ยวกับเงินสด		
เจ้าหน้าที่จากการซื้อเครื่องจักรและอุปกรณ์	1,959,848	366,618

หมายเหตุประกอบงบการเงินเป็นส่วนหนึ่งของงบการเงินนี้

บริษัท สยามอุตสาหกรรมเกษตรอาหาร จำกัด (มหาชน)

หมายเหตุประกอบงบการเงิน

สำหรับปีสิ้นสุดวันที่ 31 ธันวาคม 2562

1. ข้อมูลทั่วไป

บริษัท สยามอุตสาหกรรมเกษตรอาหาร จำกัด (มหาชน) (“บริษัทฯ”) เป็นบริษัทมหาชนซึ่งจัดตั้งและมีภูมิลำเนาในประเทศไทย โดยมีบริษัท อุตสาหกรรมสับปะรดกระป๋องไทย จำกัด ซึ่งเป็นบริษัทที่จดทะเบียนจัดตั้งในประเทศไทยเป็นบริษัทใหญ่ ธุรกิจหลักของบริษัทฯคือผลิตและจำหน่ายผลิตภัณฑ์เกี่ยวกับสับปะรด อาหารบรรจุขวด และผลไม้ตามฤดูกาลเพื่อการส่งออก ที่อยู่ตามที่จดทะเบียนของบริษัทฯอยู่ที่เลขที่ 50 อาคารจีเอ็มเอ็ม แกรมมีเพลส ชั้น 17 ถนนสุขุมวิท 21 แขวงคลองเตยเหนือ เขตวัฒนา กรุงเทพมหานคร และโรงงานตั้งอยู่เลขที่ 363 หมู่ 2 ถนนนิคมสาย 13 ตำบลนิคมพัฒนา อำเภอนิคมพัฒนา จังหวัดระยอง

ณ วันที่ 31 ธันวาคม 2562 บริษัทฯมีผลขาดทุนเกินทุนจำนวน 184.7 ล้านบาท และมีหนี้สินหมุนเวียนสูงกว่าสินทรัพย์หมุนเวียนเป็นจำนวน 725.8 ล้านบาท (2561: 118.4 ล้านบาท) อย่างไรก็ตาม ฝ่ายบริหารของบริษัทฯอยู่ในระหว่างการปรับเปลี่ยนกลยุทธ์ในการดำเนินธุรกิจเพื่อเพิ่มศักยภาพและลดต้นทุนและเชื่อว่าสถานการณ์จะคลี่คลายได้ นอกจากนี้ บริษัทฯใหญ่ได้ให้คำมั่นเป็นหนังสือที่จะให้การสนับสนุนทางการเงินอย่างต่อเนื่องแก่บริษัทฯ จากเหตุผลดังกล่าว งบการเงินนี้จึงยังคงต้องจัดทำขึ้นภายใต้ข้อสมมติฐานการดำเนินงานอย่างต่อเนื่องของกิจการ

2. เกณฑ์ในการจัดทำงบการเงิน

งบการเงินนี้จัดทำขึ้นตามมาตรฐานการรายงานทางการเงินที่กำหนดในพระราชบัญญัติวิชาชีพบัญชี พ.ศ. 2547 โดยแสดงรายการในงบการเงินตามข้อกำหนดในประกาศกรมพัฒนาธุรกิจการค้า ลงวันที่ 11 ตุลาคม 2559 ออกตามความในพระราชบัญญัติการบัญชี พ.ศ. 2543

งบการเงินฉบับภาษาไทยเป็นงบการเงินฉบับที่บริษัทฯใช้เป็นทางการตามกฎหมาย งบการเงินฉบับภาษาอังกฤษแปลจากงบการเงินฉบับภาษาไทยนี้

งบการเงินนี้ได้จัดทำขึ้นโดยใช้เกณฑ์ราคาทุนเดิมเว้นแต่จะได้เปิดเผยเป็นอย่างอื่นในนโยบายการบัญชี

3. มาตรฐานการรายงานทางการเงินใหม่

ก. มาตรฐานการรายงานทางการเงินที่เริ่มมีผลบังคับใช้ในปีปัจจุบัน

ในระหว่างปี บริษัทฯได้นำมาตรฐานการรายงานทางการเงินและการตีความมาตรฐานการรายงานทางการเงินฉบับปรับปรุง (ปรับปรุง 2561) และฉบับใหม่จำนวนหลายฉบับ ซึ่งมีผลบังคับใช้สำหรับงบการเงินที่มีรอบระยะเวลาบัญชีที่เริ่มในหรือหลังวันที่ 1 มกราคม 2562 มาถือปฏิบัติ มาตรฐานการรายงานทางการเงินดังกล่าวได้รับการปรับปรุงหรือจัดให้มีขึ้นเพื่อให้มีเนื้อหาเท่าเทียมกับมาตรฐานการรายงานทางการเงินระหว่างประเทศ โดยส่วนใหญ่เป็นการอธิบายให้ชัดเจนเกี่ยวกับวิธีปฏิบัติทางการบัญชีและการให้แนวปฏิบัติทางการบัญชีกับผู้ใช้มาตรฐาน การนำมาตรฐานการรายงานทางการเงินและการตีความมาตรฐานการรายงานทางการเงินดังกล่าวมาถือปฏิบัตินี้ไม่มีผลกระทบต่อความเป็นสาระสำคัญต่องบการเงินของบริษัทฯ อย่างไรก็ตาม มาตรฐานการรายงานทางการเงินฉบับใหม่ ซึ่งมีการเปลี่ยนแปลงหลักการสำคัญสามารถสรุปได้ดังนี้

มาตรฐานการรายงานทางการเงิน ฉบับที่ 15 เรื่อง รายได้จากสัญญาที่ทำกับลูกค้า

มาตรฐานการรายงานทางการเงิน ฉบับที่ 15 ใช้แทนมาตรฐานการบัญชี การตีความมาตรฐานการบัญชี และการตีความมาตรฐานการรายงานทางการเงินที่เกี่ยวข้องต่อไปนี้

มาตรฐานการบัญชี ฉบับที่ 11 (ปรับปรุง 2560)	เรื่อง สัญญาก่อสร้าง
มาตรฐานการบัญชี ฉบับที่ 18 (ปรับปรุง 2560)	เรื่อง รายได้
การตีความมาตรฐานการบัญชี ฉบับที่ 31 (ปรับปรุง 2560)	เรื่อง รายได้ - รายการแลกเปลี่ยนเกี่ยวกับบริการ โฆษณา
การตีความมาตรฐานการรายงานทางการเงิน ฉบับที่ 13 (ปรับปรุง 2560)	เรื่อง โปรแกรมสิทธิพิเศษแก่ลูกค้า
การตีความมาตรฐานการรายงานทางการเงิน ฉบับที่ 15 (ปรับปรุง 2560)	เรื่อง สัญญาสำหรับการก่อสร้างอสังหาริมทรัพย์
การตีความมาตรฐานการรายงานทางการเงิน ฉบับที่ 18 (ปรับปรุง 2560)	เรื่อง การโอนสินทรัพย์จากลูกค้า

กิจการต้องใช้มาตรฐานการรายงานทางการเงิน ฉบับที่ 15 กับสัญญาที่ทำกับลูกค้าทุกสัญญา ยกเว้นสัญญาที่อยู่ในขอบเขตของมาตรฐานการบัญชีฉบับอื่น มาตรฐานฉบับนี้ได้กำหนดหลักการ 5 ขั้นตอนสำหรับการรับรู้รายได้ที่เกิดขึ้นจากสัญญาที่ทำกับลูกค้า โดยกิจการจะรับรู้รายได้ในจำนวนเงินที่สะท้อนถึงสิ่งตอบแทนที่กิจการคาดว่าจะมีสิทธิได้รับการแลกเปลี่ยนสินค้าหรือบริการที่ได้ส่งมอบให้แก่ลูกค้า และกำหนดให้กิจการต้องใช้ดุลยพินิจและพิจารณาข้อเท็จจริงและเหตุการณ์ที่เกี่ยวข้องทั้งหมดในการพิจารณาตามหลักการในแต่ละขั้นตอน

มาตรฐานฉบับนี้ไม่มีผลกระทบอย่างมีสาระสำคัญต่อบการเงินของบริษัทฯ

ข. มาตรฐานการรายงานทางการเงินที่จะมีผลบังคับใช้สำหรับงบการเงินที่มีรอบระยะเวลาบัญชีที่เริ่มในหรือหลังวันที่ 1 มกราคม 2563

สภาวิชาชีพบัญชีได้ประกาศใช้มาตรฐานการรายงานทางการเงินและการตีความมาตรฐานการรายงานทางการเงินฉบับใหม่ และฉบับปรับปรุง ซึ่งจะมีผลบังคับใช้สำหรับงบการเงินที่มีรอบระยะเวลาบัญชีที่เริ่มในหรือหลังวันที่ 1 มกราคม 2563 มาตรฐานการรายงานทางการเงินดังกล่าวได้รับการปรับปรุงหรือจัดให้มีขึ้นเพื่อให้มีเนื้อหาเท่าเทียมกับมาตรฐานการรายงานทางการเงินระหว่างประเทศ โดยส่วนใหญ่เป็นการอธิบายให้ชัดเจนเกี่ยวกับวิธีปฏิบัติทางการบัญชีและการให้แนวปฏิบัติทางบัญชีกับผู้ใช้มาตรฐาน ยกเว้น มาตรฐานการรายงานทางการเงินฉบับใหม่ดังต่อไปนี้ที่มีการเปลี่ยนแปลงหลักการสำคัญซึ่งสามารถสรุปได้ดังนี้

มาตรฐานการรายงานทางการเงิน กลุ่มเครื่องมือทางการเงิน

มาตรฐานการรายงานทางการเงิน กลุ่มเครื่องมือทางการเงิน ประกอบด้วยมาตรฐานและการตีความมาตรฐาน จำนวน 5 ฉบับ ได้แก่

มาตรฐานการรายงานทางการเงิน

ฉบับที่ 7	การเปิดเผยข้อมูลเครื่องมือทางการเงิน
ฉบับที่ 9	เครื่องมือทางการเงิน

มาตรฐานการบัญชี

ฉบับที่ 32	การแสดงรายการเครื่องมือทางการเงิน
------------	-----------------------------------

การตีความมาตรฐานการรายงานทางการเงิน

ฉบับที่ 16	การป้องกันความเสี่ยงของเงินลงทุนสุทธิในหน่วยงานต่างประเทศ
ฉบับที่ 19	การชำระหนี้สินทางการเงินด้วยตราสารทุน

มาตรฐานการรายงานทางการเงินกลุ่มดังกล่าวข้างต้น กำหนดหลักการเกี่ยวกับการจัดประเภทและการวัดมูลค่าเครื่องมือทางการเงินด้วยมูลค่ายุติธรรมหรือราคาทุนตัดจำหน่ายโดยพิจารณาจากประเภทของตราสารทางการเงิน ลักษณะของกระแสเงินสดตามสัญญาและแผนธุรกิจของกิจการ (Business Model) หลักการเกี่ยวกับวิธีการคำนวณการด้อยค่าของเครื่องมือทางการเงินโดยใช้แนวคิดของผลขาดทุนด้านเครดิตที่คาดว่าจะเกิดขึ้น และหลักการเกี่ยวกับการบัญชีป้องกันความเสี่ยง รวมถึงการแสดงรายการและการเปิดเผยข้อมูลเครื่องมือทางการเงิน และเมื่อมาตรฐานการรายงานทางการเงินกลุ่มนี้มีผลบังคับใช้ จะทำให้มาตรฐานการบัญชี การตีความมาตรฐานการบัญชี และแนวปฏิบัติทางการบัญชีบางฉบับที่มีผลบังคับใช้อยู่ในปัจจุบันถูกยกเลิกไป

ฝ่ายบริหารของบริษัทฯ คาดว่าการนำมาตราฐานฉบับนี้มาใช้ จะมีผลกระทบจากรายการดังต่อไปนี้

- การรับรู้รายการผลขาดทุนด้านเครดิต - บริษัทฯ ต้องรับรู้ผลขาดทุนด้านเครดิตที่คาดว่าจะเกิดขึ้นต่อสินทรัพย์ทางการเงินโดยไม่จำเป็นต้องรอให้เหตุการณ์ที่มีการด้อยค่าด้านเครดิตเกิดขึ้นก่อน บริษัทฯ จะใช้วิธีการอย่างง่ายในการพิจารณาค่าเผื่อผลขาดทุนที่คาดว่าจะเกิดขึ้นตลอดอายุสำหรับลูกหนี้การค้า
- การรับรู้รายการตราสารอนุพันธ์ - บริษัทฯ ต้องรับรู้รายการตราสารอนุพันธ์เมื่อเริ่มแรกด้วยมูลค่ายุติธรรม ณ วันที่เข้าทำสัญญา และวัดมูลค่าในภายหลังด้วยมูลค่ายุติธรรม ณ วันสิ้นรอบระยะเวลารายงาน การเปลี่ยนแปลงในมูลค่ายุติธรรมของตราสารอนุพันธ์จะถูกรับรู้ผ่านกำไรหรือขาดทุน

ปัจจุบันฝ่ายบริหารของบริษัทฯ อยู่ระหว่างการประเมินผลกระทบที่อาจมีต่อการเงินในปีที่เริ่มนำมาตราฐานกลุ่มดังกล่าวมาถือปฏิบัติ

มาตรฐานการรายงานทางการเงิน ฉบับที่ 16 เรื่อง สัญญาเช่า

มาตรฐานการรายงานทางการเงิน ฉบับที่ 16 ใช้แทนมาตรฐานการบัญชี ฉบับที่ 17 เรื่อง สัญญาเช่า และการตีความมาตรฐานบัญชีที่เกี่ยวข้อง มาตรฐานฉบับนี้ได้กำหนดหลักการของการรับรู้รายการ การวัดมูลค่า การแสดงรายการและการเปิดเผยข้อมูลของสัญญาเช่า และกำหนดให้ผู้เช่ารับรู้สินทรัพย์และหนี้สินสำหรับสัญญาเช่าทุกรายการที่มีระยะเวลาในการเช่ามากกว่า 12 เดือน เว้นแต่สินทรัพย์อ้างอิงนั้นมีมูลค่าต่ำ

การบัญชีสำหรับผู้ให้เช่าไม่มีการเปลี่ยนแปลงอย่างมีสาระสำคัญจากมาตรฐานการบัญชี ฉบับที่ 17 ผู้ให้เช่ายังคงต้องจัดประเภทสัญญาเช่าเป็นสัญญาเช่าดำเนินงานหรือสัญญาเช่าเงินทุน โดยใช้หลักการเช่นเดียวกับมาตรฐานการบัญชี ฉบับที่ 17

บริษัทฯ คาดว่าจะนำมาตราฐานทางการเงินฉบับนี้มาถือปฏิบัติโดยรับรู้ผลกระทบสะสมของการนำมาตราฐานรายงานทางการเงินฉบับนี้มาถือปฏิบัติใช้ครั้งแรกโดยการปรับปรุงกับกำไรสะสม ณ วันที่ 1 มกราคม 2563 และไม่ปรับย้อนหลังงบการเงินปีก่อนที่แสดงเปรียบเทียบ

ปัจจุบันฝ่ายบริหารของบริษัทฯ อยู่ระหว่างการสรุปผลกระทบที่มีต่อการเงินในปีที่เริ่มนำมาตราฐานนี้มาถือปฏิบัติ

4. นโยบายการบัญชีที่สำคัญ

4.1 การรับรู้รายได้

ขายสินค้า

รายได้จากการขายสินค้ารับรู้เมื่อกลุ่มบริษัทไดโอนอำนาจควบคุมในสินค้าให้แก่ลูกค้าแล้ว กล่าวคือ เมื่อมีการส่งมอบสินค้า รายได้จากการขายแสดงตามมูลค่าที่ได้รับหรือคาดว่าจะได้รับสำหรับสินค้าที่ได้ส่งมอบหลังจากหักประมาณการสินค้ารับคืน และส่วนลด โดยไม่รวมภาษีมูลค่าเพิ่ม

ดอกเบี้ยรับ

ดอกเบี้ยรับถือเป็นรายได้ตามเกณฑ์คงค้างโดยคำนึงถึงอัตราผลตอบแทนที่แท้จริง

4.2 เงินสดและรายการเทียบเท่าเงินสด

เงินสดและรายการเทียบเท่าเงินสดหมายถึง เงินสดและเงินฝากธนาคาร และเงินลงทุนระยะสั้นที่มีสภาพคล่องสูง ซึ่งถึงกำหนดจ่ายคืนภายในระยะเวลาไม่เกิน 3 เดือนนับจากวันที่ได้มา และไม่มีข้อจำกัดในการเบิกใช้

4.3 ลูกหนี้การค้า

ลูกหนี้การค้าแสดงมูลค่าตามจำนวนมูลค่าสุทธิที่จะได้รับ บริษัทฯบันทึกค่าเผื่อหนี้สงสัยจะสูญสำหรับผลขาดทุน โดยประมาณที่อาจเกิดขึ้นจากการเก็บเงินจากลูกหนี้ไม่ได้ ซึ่งโดยทั่วไปพิจารณาจากประสบการณ์การเก็บเงินและการวิเคราะห์อายุหนี้

4.4 สินค้าคงเหลือ

สินค้าคงเหลือแสดงมูลค่าตามราคาทุน (วิธีถัวเฉลี่ยถ่วงน้ำหนัก) หรือมูลค่าสุทธิที่จะได้รับแล้วแต่ราคาใดจะต่ำกว่า

วัตถุดิบ อะไหล่และวัสดุโรงงานแสดงมูลค่าตามราคาทุนถัวเฉลี่ยหรือมูลค่าสุทธิที่จะได้รับแล้วแต่ราคาใดจะต่ำกว่า และจะถือเป็นส่วนหนึ่งของต้นทุนการผลิตเมื่อมีการเบิกใช้

ค่าเผื่อการลดลงของมูลค่าสินค้าคงเหลือจะตั้งขึ้นสำหรับสินค้าที่ล้าสมัย เคลื่อนไหวช้าหรือเสื่อมสภาพ

4.5 ที่ดิน อาคารและอุปกรณ์ และค่าเสื่อมราคา

ที่ดินแสดงมูลค่าตามราคาทุน อาคารและอุปกรณ์แสดงมูลค่าตามราคาทุนหักค่าเสื่อมราคาสะสม และค่าเผื่อการด้อยค่าของสินทรัพย์ (ถ้ามี)

ค่าเสื่อมราคาของอาคารและอุปกรณ์คำนวณจากราคาทุนของสินทรัพย์โดยวิธีเส้นตรงตามอายุการให้ประโยชน์โดยประมาณดังนี้

อาคารและสิ่งปลูกสร้าง	-	5 - 20 ปี
เครื่องจักรและอุปกรณ์	-	5 - 15 ปี
เครื่องตกแต่งและเครื่องใช้สำนักงาน	-	5 ปี
ยานพาหนะ	-	5 ปี

ค่าเสื่อมราคารวมอยู่ในการคำนวณผลการดำเนินงาน

ไม่มีการคิดค่าเสื่อมราคาสำหรับที่ดินและสินทรัพย์ระหว่างติดตั้ง

บริษัทฯ ตัดรายการที่ดิน อาคาร และอุปกรณ์ ออกจากบัญชี เมื่อจำหน่ายสินทรัพย์หรือคาดว่าจะไม่ได้รับประโยชน์เชิงเศรษฐกิจในอนาคตจากการใช้หรือการจำหน่ายสินทรัพย์ รายการผลกำไรหรือขาดทุนจากการจำหน่ายสินทรัพย์ จะรับรู้ในส่วนของกำไรหรือขาดทุนเมื่อบริษัทฯ ตัดรายการสินทรัพย์นั้น ออกจากบัญชี

4.6 สินทรัพย์ไม่มีตัวตน

สินทรัพย์ไม่มีตัวตนแสดงมูลค่าตามราคาทุนหักค่าตัดจำหน่ายสะสมและค่าเผื่อการด้อยค่าสะสม (ถ้ามี) ของสินทรัพย์นั้น บริษัทฯ ตัดจำหน่ายสินทรัพย์ไม่มีตัวตนที่มีอายุการให้ประโยชน์จำกัดอย่างมีระบบตลอดอายุการให้ประโยชน์เชิงเศรษฐกิจของสินทรัพย์นั้น และจะประเมินการด้อยค่าของสินทรัพย์ดังกล่าวเมื่อมีข้อบ่งชี้ว่าสินทรัพย์นั้นเกิดการด้อยค่า บริษัทฯ จะทบทวนระยะเวลาการตัดจำหน่ายและวิธีการตัดจำหน่ายของสินทรัพย์ไม่มีตัวตนดังกล่าวทุกสิ้นปีเป็นอย่างน้อย ค่าตัดจำหน่ายรับรู้เป็นค่าใช้จ่ายในส่วนของกำไรหรือขาดทุน

สินทรัพย์ไม่มีตัวตนที่มีอายุการให้ประโยชน์จำกัดมีดังนี้

	อายุการให้ประโยชน์
โปรแกรมคอมพิวเตอร์	5 ปี

4.7 รายการธุรกิจกับบุคคลหรือกิจการที่เกี่ยวข้องกัน

บุคคลหรือกิจการที่เกี่ยวข้องกันกับบริษัทฯ หมายถึง บุคคลหรือกิจการที่มีอำนาจควบคุมบริษัทฯ หรือถูกบริษัทฯ ควบคุมไม่ว่าจะเป็นโดยทางตรงหรือทางอ้อม หรืออยู่ภายใต้การควบคุมเดียวกันกับบริษัทฯ

นอกจากนี้บุคคลหรือกิจการที่เกี่ยวข้องกันยังหมายรวมถึงบริษัทร่วมและบุคคลหรือกิจการที่มีสิทธิออกเสียงโดยทางตรงหรือทางอ้อมซึ่งทำให้มีอิทธิพลอย่างเป็นสาระสำคัญกับบริษัทฯ ผู้บริหารสำคัญ กรรมการหรือพนักงานของบริษัทฯ ที่มีอำนาจในการวางแผนและควบคุมการดำเนินงานของบริษัทฯ

4.8 สัญญาเช่าระยะยาว

สัญญาเช่าที่ดิน อาคาร และอุปกรณ์ที่ความเสี่ยงและผลตอบแทนของความเป็นเจ้าของส่วนใหญ่ได้โอนไปให้กับผู้เช่าถือเป็นสัญญาเช่าการเงิน สัญญาเช่าการเงินจะบันทึกเป็นรายจ่ายฝ่ายทุนด้วยมูลค่ายุติธรรมของสินทรัพย์ที่เช่าหรือมูลค่าปัจจุบันสุทธิของจำนวนเงินที่ต้องจ่ายตามสัญญาเช่าแล้วแต่มูลค่าใดจะต่ำกว่า ภาระผูกพันตามสัญญาเช่าหักค่าใช้จ่ายทางการเงินจะบันทึกเป็นหนี้สินระยะยาว ส่วนดอกเบี้ยจ่ายจะบันทึกในส่วนของกำไรหรือขาดทุนตลอดอายุของสัญญาเช่า สินทรัพย์ที่ได้มาตามสัญญาเช่าการเงินจะคิดค่าเสื่อมราคาตลอดอายุการใช้งานของสินทรัพย์ที่เช่า

สัญญาเช่าที่ดิน อาคาร และอุปกรณ์ที่ความเสี่ยงและผลตอบแทนของความเป็นเจ้าของส่วนใหญ่ไม่ได้โอนไปให้กับผู้เช่าถือเป็นสัญญาเช่าดำเนินงาน จำนวนเงินที่จ่ายตามสัญญาเช่าดำเนินงานรับรู้เป็นค่าใช้จ่ายในส่วนของกำไรหรือขาดทุนตามวิธีเส้นตรงตลอดอายุของสัญญาเช่า

4.9 การด้อยค่าของสินทรัพย์

ทุกวันสิ้นรอบระยะเวลารายงาน บริษัทฯ จะทำการประเมินการด้อยค่าของที่ดิน อาคารและอุปกรณ์หรือสินทรัพย์ที่ไม่มีตัวตนอื่นของบริษัทฯ หากมีข้อบ่งชี้ว่าสินทรัพย์ดังกล่าวอาจด้อยค่า บริษัทฯ รับรู้ขาดทุนจากการด้อยค่าเมื่อมูลค่าที่คาดว่าจะได้รับคืนของสินทรัพย์มีมูลค่าต่ำกว่ามูลค่าตามบัญชีของสินทรัพย์นั้น ทั้งนี้มูลค่าที่คาดว่าจะได้รับคืนหมายถึงมูลค่ายุติธรรมหักต้นทุนในการขายของสินทรัพย์หรือมูลค่าจากการใช้สินทรัพย์แล้วแต่ราคาใดจะสูงกว่า

บริษัทฯจะรับรู้รายการขาดทุนจากการด้อยค่าในส่วนของกำไรหรือขาดทุน

หากในการประเมินการด้อยค่าของสินทรัพย์ มีข้อบ่งชี้ที่แสดงให้เห็นว่า ผลขาดทุนจากการด้อยค่าของสินทรัพย์ที่รับรู้ในช่วงก่อนได้หมดไปหรือลดลง บริษัทฯจะประมาณมูลค่าที่คาดว่าจะได้รับคืนของสินทรัพย์นั้น และจะกลับรายการผลขาดทุนจากการด้อยค่าที่รับรู้ในช่วงก่อนก็ต่อเมื่อมีการเปลี่ยนแปลงประมาณการที่ใช้กำหนดมูลค่าที่คาดว่าจะได้รับคืนภายหลังจากการรับรู้ผลขาดทุนจากการด้อยค่าครั้งล่าสุด โดยมูลค่าตามบัญชีของสินทรัพย์ที่เพิ่มขึ้นจากการกลับรายการผลขาดทุนจากการด้อยค่าต้องไม่สูงกว่ามูลค่าตามบัญชีที่ควรจะเป็นหากกิจการไม่เคยรับรู้ผลขาดทุนจากการด้อยค่าของสินทรัพย์ในช่วงก่อน ๆ บริษัทฯจะบันทึกกลับรายการผลขาดทุนจากการด้อยค่าของสินทรัพย์โดยรับรู้ไปยังส่วนของกำไรหรือขาดทุนทันที เว้นแต่สินทรัพย์นั้นแสดงด้วยราคาที่เป็นใหม่ การกลับรายการส่วนที่เกินกว่ามูลค่าตามบัญชีที่ควรจะเป็นถือเป็นการตีราคาสินทรัพย์เพิ่ม

4.10 เงินตราต่างประเทศ

บริษัทฯแสดงงบการเงินเป็นสกุลเงินบาท ซึ่งเป็นสกุลเงินที่ใช้ในการดำเนินงานของบริษัทฯ

รายการที่เป็นเงินตราต่างประเทศแปลงค่าเป็นเงินบาทโดยใช้อัตราแลกเปลี่ยน ณ วันที่เกิดรายการ สินทรัพย์และหนี้สินที่เป็นตัวเงินซึ่งอยู่ในสกุลเงินตราต่างประเทศได้แปลงค่าเป็นเงินบาทโดยใช้อัตราแลกเปลี่ยน ณ วันสิ้นรอบระยะเวลารายงาน กำไรและขาดทุนที่เกิดจากการเปลี่ยนแปลงในอัตราแลกเปลี่ยนได้รวมอยู่ในการคำนวณผลการดำเนินงาน

4.11 ผลประโยชน์ของพนักงาน

ผลประโยชน์ระยะสั้นของพนักงาน

บริษัทฯรับรู้ เงินเดือน ค่าจ้าง โบนัส และเงินสมทบกองทุนประกันสังคมเป็นค่าใช้จ่ายเมื่อเกิดรายการ

ผลประโยชน์หลังออกจากงานของพนักงาน

โครงการสมทบเงิน

บริษัทฯและพนักงานได้ร่วมกันจัดตั้งกองทุนสำรองเลี้ยงชีพ ซึ่งประกอบด้วย เงินที่พนักงานจ่ายสะสมและเงินที่บริษัทฯจ่ายสมทบให้เป็นรายเดือน สินทรัพย์ของกองทุนสำรองเลี้ยงชีพได้แยกออกจากสินทรัพย์ของบริษัทฯ เงินที่บริษัทฯจ่ายสมทบกองทุนสำรองเลี้ยงชีพบันทึกเป็นค่าใช้จ่ายในปีที่เกิดรายการ

โครงการผลประโยชน์หลังออกจากงาน

บริษัทฯมีภาระสำหรับเงินชดเชยที่ต้องจ่ายให้แก่พนักงานเมื่อออกจากงานตามกฎหมายแรงงาน ซึ่งบริษัทฯ ถือว่าเงินชดเชยดังกล่าวเป็นโครงการผลประโยชน์หลังออกจากงานสำหรับพนักงาน

บริษัทฯคำนวณหนี้สินตามโครงการผลประโยชน์หลังออกจากงานของพนักงาน โดยใช้วิธีคิดลดแต่ละหน่วยที่ประมาณการไว้ (Projected Unit Credit Method) โดยผู้เชี่ยวชาญอิสระได้ทำการประเมินภาระผูกพันดังกล่าวตามหลักคณิตศาสตร์ประกันภัย

ผลกำไรหรือขาดทุนจากการประมาณการตามหลักคณิตศาสตร์ประกันภัยสำหรับโครงการผลประโยชน์หลังออกจากงานของพนักงานจะรับรู้ทันทีในกำไรขาดทุนเบ็ดเสร็จอื่น

4.12 ประมวลการหนี้สิน

บริษัทฯจะบันทึกประมวลการหนี้สินไว้ในบัญชีเมื่อภาระผูกพันซึ่งเป็นผลมาจากเหตุการณ์ในอดีตได้เกิดขึ้นแล้ว และมีความเป็นไปได้ค่อนข้างแน่นอนว่าบริษัทฯจะเสียทรัพยากรเชิงเศรษฐกิจไปเพื่อปลดปล่อยภาระผูกพันนั้น และบริษัทฯสามารถประมาณมูลค่าภาระผูกพันนั้นได้อย่างน่าเชื่อถือ

4.13 ภาษีเงินได้

ภาษีเงินได้ประกอบด้วยภาษีเงินได้ปัจจุบันและภาษีเงินได้รอการตัดบัญชี

ภาษีเงินได้ปัจจุบัน

บริษัทฯบันทึกภาษีเงินได้ปัจจุบันตามจำนวนที่คาดว่าจะจ่ายให้กับหน่วยงานจัดเก็บภาษีของรัฐ โดยคำนวณจากกำไรทางภาษีตามหลักเกณฑ์ที่กำหนดในกฎหมายภาษีอากร

ภาษีเงินได้รอการตัดบัญชี

บริษัทฯบันทึกภาษีเงินได้รอการตัดบัญชีของผลแตกต่างชั่วคราวระหว่างราคาตามบัญชีของสินทรัพย์และหนี้สิน ณ วันสิ้นรอบระยะเวลารายงานกับฐานภาษีของสินทรัพย์และหนี้สินที่เกี่ยวข้องนั้น โดยใช้อัตราภาษีที่มีผลบังคับใช้ ณ วันสิ้นรอบระยะเวลารายงาน

บริษัทฯรับรู้หนี้สินภาษีเงินได้รอการตัดบัญชีของผลแตกต่างชั่วคราวที่ต้องเสียภาษีทุกรายการ แต่รับรู้สินทรัพย์ภาษีเงินได้รอการตัดบัญชีสำหรับผลแตกต่างชั่วคราวที่ใช้หักภาษี รวมทั้งผลขาดทุนทางภาษีที่ยังไม่ได้ใช้ในจำนวนเท่าที่มีความเป็นไปได้ค่อนข้างแน่ที่บริษัทฯจะมีกำไรทางภาษีในอนาคตเพียงพอที่จะใช้ประโยชน์จากผลแตกต่างชั่วคราวที่ใช้หักภาษีและผลขาดทุนทางภาษีที่ยังไม่ได้ใช้นั้น

บริษัทฯ จะทบทวนมูลค่าตามบัญชีของสินทรัพย์ภาษีเงินได้รอการตัดบัญชีทุกสิ้นรอบระยะเวลารายงาน และจะทำการปรับลดมูลค่าตามบัญชีดังกล่าว หากมีความเป็นไปได้ค่อนข้างแน่ที่บริษัทฯจะไม่มีกำไรทางภาษีเพียงพอต่อการนำสินทรัพย์ภาษีเงินได้รอการตัดบัญชีทั้งหมดหรือบางส่วนมาใช้ประโยชน์

บริษัทฯจะบันทึกภาษีเงินได้รอการตัดบัญชีโดยตรงไปยังส่วนของผู้ถือหุ้นหากภาษีที่เกิดขึ้นเกี่ยวข้องกับรายการที่ได้บันทึกโดยตรงไปยังส่วนของผู้ถือหุ้น

4.14 สัญญาซื้อขายเงินตราต่างประเทศล่วงหน้า

ลูกหนี้และเจ้าหนี้ตามสัญญาซื้อขายเงินตราต่างประเทศล่วงหน้าจะถูกแปลงค่าตามอัตราแลกเปลี่ยน ณ วันสิ้นรอบระยะเวลารายงาน ถ้าไรขาดทุนที่ยังไม่เกิดขึ้นจากการแปลงค่าเงินตราต่างประเทศดังกล่าวจะถูกบันทึกในส่วนของกำไรหรือขาดทุน ส่วนเกินหรือส่วนลดที่เกิดขึ้นจากการทำสัญญาจะถูกตัดจำหน่ายด้วยวิธีเส้นตรงตามอายุของสัญญา

4.15 การวัดมูลค่ายุติธรรม

มูลค่ายุติธรรม หมายถึง ราคาที่คาดว่าจะได้รับจากการขายสินทรัพย์หรือเป็นราคาที่จะต้องจ่ายเพื่อโอนหนี้สินให้ผู้อื่นโดยรายการดังกล่าวเป็นรายการที่เกิดขึ้นในสภาพปกติระหว่างผู้ซื้อและผู้ขาย (ผู้ร่วมในตลาด) ณ วันที่วัดมูลค่า บริษัทฯใช้ราคาเสนอซื้อขายในตลาดที่มีสภาพคล่องในการวัดมูลค่ายุติธรรมของสินทรัพย์และหนี้สิน ซึ่งมาตรฐานการรายงานทางการเงินที่เกี่ยวข้องกำหนดให้ต้องวัดมูลค่าด้วยมูลค่ายุติธรรม ยกเว้นในกรณีที่ไม่มีตลาดที่มีสภาพคล่องสำหรับสินทรัพย์หรือหนี้สินที่มีลักษณะเดียวกันหรือไม่สามารถหาราคาเสนอซื้อขายในตลาดที่มีสภาพคล่องได้ บริษัทฯจะประมาณมูลค่ายุติธรรม โดยใช้เทคนิคการประเมินมูลค่าที่เหมาะสมกับแต่ละสถานการณ์ และพยายามใช้ข้อมูลที่สามารถสังเกตได้ที่เกี่ยวข้องกับสินทรัพย์หรือหนี้สินที่จะวัดมูลค่ายุติธรรมนั้นให้มากที่สุด

ลำดับชั้นของมูลค่ายุติธรรมที่ใช้วัดมูลค่าและเปิดเผยมูลค่ายุติธรรมของสินทรัพย์และหนี้สินในงบการเงินแบ่งออกเป็นสามระดับตามประเภทของข้อมูลที่นำมาใช้ในการวัดมูลค่ายุติธรรม ดังนี้

- ระดับ 1 ใช้ข้อมูลราคาเสนอซื้อขายของสินทรัพย์หรือหนี้สินอย่างเดียวกันในตลาดที่มีสภาพคล่อง
- ระดับ 2 ใช้ข้อมูลอื่นที่สามารถสังเกตได้ของสินทรัพย์หรือหนี้สิน ไม่ว่าจะเป็นข้อมูลทางตรงหรือทางอ้อม
- ระดับ 3 ใช้ข้อมูลที่ไม่สามารถสังเกตได้ เช่น ข้อมูลเกี่ยวกับกระแสเงินสดในอนาคตที่กิจการประมาณขึ้น

ทุกวันสิ้นรอบระยะเวลารายงาน บริษัทฯจะประเมินความจำเป็นในการโอนรายการระหว่างลำดับชั้นของมูลค่ายุติธรรมสำหรับสินทรัพย์และหนี้สินที่ถืออยู่ ณ วันสิ้นรอบระยะเวลารายงานที่มีการวัดมูลค่ายุติธรรมแบบเกิดขึ้นประจำ

5. การใช้ดุลยพินิจและประมาณการทางบัญชีที่สำคัญ

ในการจัดทำงบการเงินตามมาตรฐานการรายงานทางการเงิน ฝ่ายบริหารจำเป็นต้องใช้ดุลยพินิจและการประมาณการในเรื่องที่มีความไม่แน่นอนเสมอ การใช้ดุลยพินิจและการประมาณการดังกล่าวนี้ส่งผลกระทบต่อจำนวนเงินที่แสดงในงบการเงินและต่อข้อมูลที่แสดงในหมายเหตุประกอบงบการเงิน ผลที่เกิดขึ้นจริงอาจแตกต่างไปจากจำนวนที่ประมาณการไว้ การใช้ดุลยพินิจและการประมาณการที่สำคัญมีดังนี้

สัญญาเช่า

ในการพิจารณาประเภทของสัญญาเช่าว่าเป็นสัญญาเช่าดำเนินงานหรือสัญญาเช่าทางการเงิน ฝ่ายบริหารได้ใช้ดุลยพินิจในการประเมินเงื่อนไขและรายละเอียดของสัญญาเพื่อพิจารณาว่าบริษัทฯได้โอนหรือรับโอนความเสี่ยงและผลประโยชน์ในสินทรัพย์ที่เช่าดังกล่าวแล้วหรือไม่

ค่าเผื่อหนี้สงสัยจะสูญของลูกหนี้

ในการประมาณค่าเผื่อหนี้สงสัยจะสูญของลูกหนี้ ฝ่ายบริหารจำเป็นต้องใช้ดุลยพินิจในการประมาณการผลขาดทุนที่คาดว่าจะเกิดขึ้นจากลูกหนี้แต่ละราย โดยพิจารณาจากประสบการณ์การเก็บเงินในอดีต อายุของหนี้ที่ค้างค้างและสถานะเศรษฐกิจที่เป็นอยู่ในขณะนั้น

ค่าเผื่อการลดลงของมูลค่าสินค้าคงเหลือ

ในการประมาณค่าเผื่อการลดลงของมูลค่าสินค้าคงเหลือฝ่ายบริหารได้ใช้ดุลยพินิจในการประมาณการผลขาดทุนที่คาดว่าจะเกิดขึ้นจากสินค้าคงเหลือนั้น โดยค่าเผื่อการลดลงของมูลค่าสุทธิที่จะได้รับ พิจารณาจากราคาที่คาดว่าจะขายได้ตามปกติของธุรกิจหักด้วยค่าใช้จ่ายในการขายสินค้านั้น และค่าเผื่อสำหรับสินค้าเก่าล้าสมัย เคลื่อนไหวช้าหรือเสื่อมคุณภาพ พิจารณาจากอายุโดยประมาณของสินค้าแต่ละชนิด

ที่ดิน อาคารและอุปกรณ์และค่าเสื่อมราคา

ในการคำนวณค่าเสื่อมราคาของอาคารและอุปกรณ์ ฝ่ายบริหารจำเป็นต้องทำการประมาณอายุการให้ประโยชน์และมูลค่าคงเหลือเมื่อเลิกใช้งานของอาคารและอุปกรณ์ และต้องทบทวนอายุการให้ประโยชน์และมูลค่าคงเหลือใหม่หากมีการเปลี่ยนแปลงเกิดขึ้น

นอกจากนี้ ฝ่ายบริหารจำเป็นต้องสอบทานการต่ออายุค่าของที่ดิน อาคารและอุปกรณ์ในแต่ละช่วงเวลาและบันทึกขาดทุนจากการต่ออายุค่าหากคาดว่าจะได้รับคืนต่ำกว่ามูลค่าตามบัญชีของสินทรัพย์นั้น ในการนี้ฝ่ายบริหารจำเป็นต้องใช้ดุลยพินิจที่เกี่ยวข้องกับการคาดการณ์รายได้และค่าใช้จ่ายในอนาคตซึ่งเกี่ยวเนื่องกับสินทรัพย์นั้น

สินทรัพย์ภาษีเงินได้รอการตัดบัญชี

บริษัทจะรับรู้สินทรัพย์ภาษีเงินได้รอการตัดบัญชีสำหรับผลแตกต่างชั่วคราวที่ใช้หักภาษีและขาดทุนทางภาษีที่ไม่ได้ใช้เมื่อมีความเป็นไปได้ค่อนข้างแน่ที่บริษัทจะมีกำไรทางภาษีในอนาคตเพียงพอที่จะใช้ประโยชน์จากผลแตกต่างชั่วคราวและขาดทุนนั้น ในการนี้ฝ่ายบริหารจำเป็นต้องประมาณการว่าบริษัทควรรับรู้จำนวนสินทรัพย์ภาษีเงินได้รอการตัดบัญชีเป็นจำนวนเท่าใด โดยพิจารณาถึงจำนวนกำไรทางภาษีที่คาดว่าจะเกิดในอนาคตในแต่ละช่วงเวลา

ผลประโยชน์หลังออกจากงานของพนักงานตามโครงการผลประโยชน์

หนี้สินตามโครงการผลประโยชน์หลังออกจากงานของพนักงานประมาณขึ้นตามหลักคณิตศาสตร์ประกันภัย ซึ่งต้องอาศัยข้อสมมติฐานต่าง ๆ ในการประมาณการนั้น เช่น อัตราคิดลด อัตราการขึ้นเงินเดือนในอนาคต อัตราภาระ และอัตราการเปลี่ยนแปลงในจำนวนพนักงาน เป็นต้น

6. รายการธุรกิจกับกิจการที่เกี่ยวข้องกัน

ในระหว่างปี บริษัทามีรายการธุรกิจที่สำคัญกับบุคคลหรือกิจการที่เกี่ยวข้องกัน รายการธุรกิจดังกล่าวเป็นไปตามเงื่อนไขทางการค้าและเกณฑ์ตามที่ตกลงกันระหว่างบริษัทและบุคคลหรือกิจการที่เกี่ยวข้องกันเหล่านั้นซึ่งเป็นไปตามปกติธุรกิจโดยสามารถสรุปได้ดังนี้

	2562	2561	นโยบายการกำหนดราคา
รายการธุรกิจกับบริษัทใหญ่			
ค่าเช่าจ่าย	39,600	39,600	ราคาตามสัญญา
ดอกเบี้ยจ่าย	19,148	18,072	อัตราตามสัญญา

ยอดคงค้างระหว่างบริษัทและกิจการที่เกี่ยวข้องกัน ณ วันที่ 31 ธันวาคม 2562 และ 2561 มีรายละเอียดดังนี้

	2562	2561
บริษัทใหญ่		
ดอกเบี้ยค้างจ่าย	9,017	193
ค่าเช่าค้างจ่าย	41,112	-
เงินกู้ยืมระยะสั้น	440,000	440,000

ยอดคงค้างของเงินกู้ยืมระหว่างบริษัทและกิจการที่เกี่ยวข้องกัน ณ วันที่ 31 ธันวาคม 2562 และ 2561 และการเคลื่อนไหวของเงินกู้ยืมดังกล่าวมีรายละเอียดดังนี้

	2562	2561
ยอดคงเหลือ ณ วันที่ 1 มกราคม	440,000	440,000
เพิ่มขึ้นระหว่างปี	160,000	58,000
ลดลงระหว่างปี	(160,000)	(58,000)
ยอดคงเหลือ ณ วันที่ 31 ธันวาคม	440,000	440,000

ค่าตอบแทนกรรมการและผู้บริหาร

ในระหว่างปีสิ้นสุดวันที่ 31 ธันวาคม 2562 และ 2561 บริษัทฯมีค่าใช้จ่ายผลประโยชน์พนักงานที่ให้แก่กรรมการและผู้บริหาร ดังต่อไปนี้

	(หน่วย: พันบาท)	
	2562	2561
ผลประโยชน์ระยะสั้น	9,616	13,439
ผลประโยชน์หลังออกจากงาน	123	535
รวม	<u>9,739</u>	<u>13,974</u>

ภาระผูกพันเกี่ยวกับสัญญาเช่ากับกิจการที่เกี่ยวข้องกัน

เมื่อวันที่ 2 พฤศจิกายน 2558 บริษัทฯได้ทำสัญญาเช่าทรัพย์สินกับบริษัทใหญ่ ทรัพย์สินดังกล่าวประกอบด้วย ที่ดิน อาคารโรงงาน คลังสินค้า เครื่องจักรและทรัพย์สินอื่นซึ่งตั้งอยู่ที่จังหวัดประจวบคีรีขันธ์ โดยมีระยะเวลา 3 ปี เริ่มตั้งแต่วันที่ 1 มกราคม 2559 ถึงวันที่ 31 ธันวาคม 2561 อัตราค่าเช่าเดือนละ 3.3 ล้านบาท

ต่อมาเมื่อวันที่ 30 พฤศจิกายน 2561 บริษัทฯได้ตกลงต่อสัญญาเช่าทรัพย์สินดังกล่าวกับบริษัทใหญ่โดยมีระยะเวลา 1 ปี เริ่มตั้งแต่วันที่ 1 มกราคม 2562 ถึงวันที่ 31 ธันวาคม 2562 อัตราค่าเช่าเดือนละ 3.3 ล้านบาท และสามารถต่ออายุได้คราวละ 1 ปี ซึ่งอัตราค่าเช่าจะตกลงราคาใหม่ทุกครั้งที่ต่อสัญญา

7. เงินสดและรายการเทียบเท่าเงินสด

	(หน่วย: พันบาท)	
	2562	2561
เงินสด	45	57
เงินฝากธนาคาร	<u>5,388</u>	<u>19,053</u>
รวม	<u>5,433</u>	<u>19,110</u>

ณ วันที่ 31 ธันวาคม 2562 เงินฝากออมทรัพย์และเงินฝากประจำ มีอัตราดอกเบี้ยระหว่างร้อยละ 0.13 ถึง 0.55 ต่อปี (2561: ร้อยละ 0.13 ถึง 0.55 ต่อปี)

8. ลูกหนี้การค้าและลูกหนี้อื่น

(หน่วย: พันบาท)

	2562	2561
ลูกหนี้การค้า - กิจการที่ไม่เกี่ยวข้องกัน		
อายุหนี้คงค้างนับจากวันที่ถึงกำหนดชำระ		
ยังไม่ถึงกำหนดชำระ	81,555	179,658
ค้างชำระ		
ไม่เกิน 3 เดือน	43,399	51,489
3 - 6 เดือน	27	13
7 - 12 เดือน	-	2,119
มากกว่า 12 เดือน	4,216	5,261
รวม	129,197	238,540
หัก: ค่าเผื่อหนี้สงสัยจะสูญ	(7,604)	(5,493)
รวมลูกหนี้การค้า - กิจการที่ไม่เกี่ยวข้องกัน, สุทธิ	121,593	233,047
ลูกหนี้อื่น		
ลูกหนี้อื่น - กิจการที่ไม่เกี่ยวข้องกัน	1,542	1,535
ภาษีมูลค่าเพิ่มรอขอคืน	5,014	10,465
รวมลูกหนี้อื่น	6,556	12,000
รวมลูกหนี้การค้าและลูกหนี้อื่น - สุทธิ	128,149	245,047

ยอดคงเหลือของลูกหนี้การค้าของบริษัทฯ ณ วันที่ 31 ธันวาคม 2561 ได้รวมลูกหนี้การค้าจำนวนประมาณ 12.7 ล้านบาท (31 ธันวาคม 2562: ไม่มี) ซึ่งบริษัทฯ ได้นำไปขายลดกับธนาคารพาณิชย์ในประเทศโดยที่บริษัทฯ ยังคงมีภาระจากการค้าประกันการขายลดทั้งจำนวน

9. สินค้าคงเหลือ

(หน่วย: พันบาท)

	ราคาทุน		รายการปรับลดราคาทุนให้เป็นมูลค่าสุทธิที่จะได้รับ		สินค้าคงเหลือ-สุทธิ	
	2562	2561	2562	2561	2562	2561
สินค้าสำเร็จรูป	330,283	842,064	(20,327)	(19,516)	309,956	822,548
วัตถุดิบ	51,939	29,236	-	-	51,939	29,236
อะไหล่และวัสดุโรงงาน	12,198	12,507	(3,624)	(3,624)	8,574	8,883
รวม	394,420	883,807	(23,951)	(23,140)	370,469	860,667

ในระหว่างปีปัจจุบัน บริษัทฯ บันทึกการปรับลดราคาทุนของสินค้าคงเหลือให้เป็นมูลค่าสุทธิที่จะได้รับเป็นจำนวน 0.8 ล้านบาท (2561: 19.1 ล้านบาท) โดยนำไปรวมกับมูลค่าของสินค้าคงเหลือที่รับรู้เป็นต้นทุนขายในระหว่างปี

10. ที่ดิน อาคารและอุปกรณ์

(หน่วย: พันบาท)

	ที่ดิน	อาคารและ สิ่งปลูกสร้าง	เครื่องจักร และอุปกรณ์	เครื่องตกแต่ง และเครื่องใช้		สินทรัพย์ ระหว่างติดตั้ง	รวม
				สำนักงาน	ยานพาหนะ		
ราคาทุน							
ณ วันที่ 1 มกราคม 2561	141,595	242,735	789,706	152,679	61,633	4,972	1,393,320
ซื้อเพิ่ม	-	16	57	3,170	-	29,527	32,770
โอนเข้า(ออก)	-	10,875	15,289	6,425	-	(32,589)	-
จำหน่ายและตัดจำหน่าย	-	-	(980)	(9)	-	(604)	(1,593)
ณ วันที่ 31 ธันวาคม							
2561	141,595	253,626	804,072	162,265	61,633	1,306	1,424,497
ซื้อเพิ่ม	-	-	420	4,258	-	22,453	27,131
โอนเข้า(ออก)	-	439	5,892	110	-	(6,441)	-
จำหน่าย	-	-	(45)	(419)	(15,057)	-	(15,521)
ณ วันที่ 31 ธันวาคม							
2562	141,595	254,065	810,339	166,214	46,576	17,318	1,436,107
ค่าเสื่อมราคาสะสม							
ณ วันที่ 1 มกราคม 2561	-	135,393	660,882	97,567	56,304	-	950,146
ค่าเสื่อมราคาสำหรับปี	-	10,363	15,896	11,748	1,832	-	39,839
ค่าเสื่อมราคาสำหรับส่วนที่ จำหน่าย	-	-	(980)	(9)	-	-	(989)
ณ วันที่ 31 ธันวาคม 2561	-	145,756	675,798	109,306	58,136	-	988,996
ค่าเสื่อมราคาสำหรับปี	-	10,016	12,276	10,835	1,441	-	34,568
ค่าเสื่อมราคาสำหรับส่วนที่ จำหน่าย	-	-	(45)	(389)	(15,057)	-	(15,491)
ณ วันที่ 31 ธันวาคม 2562	-	155,772	688,029	119,752	44,520	-	1,008,073
ค่าเผื่อการตัดย่ำค่า							
ณ วันที่ 31 ธันวาคม 2561	411	-	-	-	-	-	411
ณ วันที่ 31 ธันวาคม 2562	411	-	-	-	-	-	411
มูลค่าสุทธิตามบัญชี							
ณ วันที่ 31 ธันวาคม 2561	141,184	107,870	128,274	52,959	3,497	1,306	435,090
ณ วันที่ 31 ธันวาคม 2562	141,184	98,293	122,310	46,462	2,056	17,318	427,623
ค่าเสื่อมราคาสำหรับปี							
2561 (จำนวน 39.3 ล้านบาท รวมอยู่ในต้นทุนการผลิต ส่วนที่เหลือรวมอยู่ในค่าใช้จ่ายในการขายและจัดจำหน่ายและบริหาร)							39,839
2562 (จำนวน 34.3 ล้านบาท รวมอยู่ในต้นทุนการผลิต ส่วนที่เหลือรวมอยู่ในค่าใช้จ่ายในการขายและจัดจำหน่ายและบริหาร)							34,568

ณ วันที่ 31 ธันวาคม 2562 บริษัทฯมียอดคงเหลือของเครื่องจักรซึ่งได้มาภายใต้สัญญาเช่าการเงินโดยมูลค่าสุทธิตามบัญชีเป็นจำนวนเงิน 24.3 ล้านบาท (2561: 26.3 ล้านบาท)

ณ วันที่ 31 ธันวาคม 2562 บริษัทฯมีอุปกรณ์จำนวนหนึ่งซึ่งตัดค่าเสื่อมราคาหมดแล้ว แต่ยังใช้งานอยู่ มูลค่าตามบัญชีก่อนหักค่าเสื่อมราคาสะสมของสินทรัพย์ดังกล่าวมีจำนวน 829.9 ล้านบาท (2561: 827.4 ล้านบาท)

11. สินทรัพย์ไม่มีตัวตน

มูลค่าตามบัญชีของสินทรัพย์ไม่มีตัวตน ณ วันที่ 31 ธันวาคม 2562 และ 2561 แสดงได้ดังนี้

	(หน่วย: พันบาท)
	โปรแกรม คอมพิวเตอร์
ราคาทุน	
ณ วันที่ 1 มกราคม 2561	17,358
ณ วันที่ 31 ธันวาคม 2561	17,358
ณ วันที่ 31 ธันวาคม 2562	17,358
ค่าตัดจำหน่ายสะสม	
ณ วันที่ 1 มกราคม 2561	12,453
ค่าตัดจำหน่าย	2,138
ณ วันที่ 31 ธันวาคม 2561	14,591
ค่าตัดจำหน่าย	1,970
ณ วันที่ 31 ธันวาคม 2562	16,561
มูลค่าสุทธิตามบัญชี	
ณ วันที่ 31 ธันวาคม 2561	2,767
ณ วันที่ 31 ธันวาคม 2562	797

12. เงินเบิกเกินบัญชีและเงินกู้ยืมระยะสั้นจากสถาบันการเงิน

	(หน่วย: พันบาท)			
	อัตราดอกเบี้ย (ร้อยละต่อปี)			
	2562	2561	2562	2561
เงินเบิกเกินบัญชีธนาคาร	MOR + 0.5	-	18,964	-
เจ้าหนี้แพคกิ้งเครดิต	2.40 - 3.45	3.45 - 3.56	542,700	409,700
ทรัสต์รีซีท	3.40	3.40	31,483	161,187
หนี้จากการขายลด	-	2.30	-	12,700
รวม			593,147	583,587

วงเงินกู้ยืมระยะสั้นจากสถาบันการเงินของบริษัทฯ ค้ำประกันโดยกรรมการของบริษัทฯ

ณ วันที่ 31 ธันวาคม 2562 และ 2561 บริษัทฯ มีวงเงินเบิกเกินบัญชีและเงินกู้ยืมระยะสั้นที่ยังไม่ได้ใช้จำนวน 396.4 ล้านบาทและ 505.9 ล้านบาท ตามลำดับ

13. เจ้าหนี้การค้าและเจ้าหนี้อื่น

	(หน่วย: พันบาท)	
	2562	2561
เจ้าหนี้การค้า - กิจการที่ไม่เกี่ยวข้องกัน	77,508	182,944
เจ้าหนี้อื่น - กิจการที่เกี่ยวข้องกัน	50,129	193
เจ้าหนี้อื่น - กิจการที่ไม่เกี่ยวข้องกัน	48,020	23,373
ค่าใช้จ่ายค้างจ่าย - กิจการที่ไม่เกี่ยวข้องกัน	20,745	11,775
รวมเจ้าหนี้การค้าและเจ้าหนี้อื่น	<u>196,402</u>	<u>218,285</u>

14. หนี้สินตามสัญญาเช่าการเงิน

หนี้สินตามสัญญาเช่าการเงินในงบแสดงฐานะการเงิน ณ วันที่ 31 ธันวาคม 2562 และ 2561 แสดงได้ดังนี้

	(หน่วย: พันบาท)	
	2562	2561
หนี้สินตามสัญญาเช่าการเงิน	21,204	28,403
หัก: ดอกเบี้ยรอกการตัดจำหน่าย	(3,419)	(5,396)
กำไรจากอัตราแลกเปลี่ยนที่ยังไม่เกิดขึ้นจริง	(1,852)	(1,402)
รวม	<u>15,933</u>	<u>21,605</u>
หัก: ส่วนที่ถึงกำหนดชำระภายในหนึ่งปี	(3,714)	(3,820)
หนี้สินตามสัญญาเช่าการเงิน - สุทธิจากส่วนที่ถึงกำหนดชำระภายในหนึ่งปี	<u>12,219</u>	<u>17,785</u>

บริษัทได้ทำสัญญาเช่าการเงินกับบริษัทฯ แห่งหนึ่งเพื่อเช่าเครื่องจักร ใช้ในการดำเนินงานของกิจการโดยมีกำหนดการชำระค่าเช่าเป็นรายเดือน อายุของสัญญามีระยะเวลา 5 ปี

ณ วันที่ 31 ธันวาคม 2562 และ 2561 บริษัทฯ มีภาระผูกพันที่จะต้องจ่ายค่าเช่าขั้นต่ำตามสัญญาเช่าการเงินดังนี้

	(หน่วย: พันบาท)		
	31 ธันวาคม 2562		
	ไม่เกิน 1 ปี	1 - 5 ปี	รวม
ผลรวมของจำนวนเงินขั้นต่ำที่ต้องจ่ายทั้งสิ้นตามสัญญาเช่า	5,291	14,061	19,352
ดอกเบี้ยตามสัญญาเช่าการเงินรอกการตัดบัญชี	(1,577)	(1,842)	(3,419)
มูลค่าปัจจุบันของจำนวนเงินขั้นต่ำที่ต้องจ่ายทั้งสิ้นตามสัญญาเช่า	<u>3,714</u>	<u>12,219</u>	<u>15,933</u>

	(หน่วย: พันบาท)		
	31 ธันวาคม 2561		
	ไม่เกิน 1 ปี	1 - 5 ปี	รวม
ผลรวมของจำนวนเงินขั้นต่ำที่ต้องจ่ายทั้งสิ้นตามสัญญาเช่า	5,797	21,204	27,001
ดอกเบี้ยตามสัญญาเช่าการเงินรอกการตัดบัญชี	(1,977)	(3,419)	(5,396)
มูลค่าปัจจุบันของจำนวนเงินขั้นต่ำที่ต้องจ่ายทั้งสิ้นตามสัญญาเช่า	<u>3,820</u>	<u>17,785</u>	<u>21,605</u>

15. สำรองผลประโยชน์ระยะยาวของพนักงาน

จำนวนเงินสำรองผลประโยชน์ระยะยาวของพนักงานซึ่งเป็นเงินชดเชยพนักงานเมื่อออกจากงานแสดงได้ดังนี้

	(หน่วย: พันบาท)	
	2562	2561
สำรองผลประโยชน์ระยะยาวของพนักงานต้นปี	65,626	60,742
ส่วนที่รับรู้ในกำไรหรือขาดทุน:		
ต้นทุนบริการในปัจจุบัน	2,084	2,996
ต้นทุนดอกเบี้ย	831	2,053
ต้นทุนบริการในอดีต	4,513	-
ผลประโยชน์ที่จ่ายในระหว่างปี	(29,199)	(6,241)
ส่วนที่รับรู้ในกำไรขาดทุนเบ็ดเสร็จอื่น:		
(กำไร)ขาดทุนจากการประมาณการตามหลักการคณิตศาสตร์ประกันภัย		
ส่วนที่เกิดจากการเปลี่ยนแปลงข้อสมมติด้านประชากรศาสตร์	-	3,994
ส่วนที่เกิดจากการเปลี่ยนแปลงข้อสมมติทางการเงิน	3,834	78
ส่วนที่เกิดจากการปรับปรุงจากประสบการณ์	1,343	2,004
สำรองผลประโยชน์ระยะยาวของพนักงานปลายปี	<u>49,032</u>	<u>65,626</u>

เมื่อวันที่ 5 เมษายน 2562 พระราชบัญญัติคุ้มครองแรงงาน (ฉบับที่ 7) พ.ศ. 2562 ได้ประกาศลงในราชกิจจานุเบกษา ซึ่งได้กำหนดอัตราค่าชดเชยเพิ่มเติมกรณีนายจ้างเลิกจ้าง สำหรับลูกจ้างซึ่งทำงานติดต่อกันครบ 20 ปีขึ้นไปให้มีสิทธิได้รับค่าชดเชยไม่น้อยกว่าค่าจ้างอัตราสุดท้าย 400 วัน กฎหมายดังกล่าวมีผลบังคับใช้ตั้งแต่วันที่ 5 พฤษภาคม 2562 เป็นต้นไป การเปลี่ยนแปลงดังกล่าวถือเป็นการแก้ไขโครงการสำหรับโครงการผลประโยชน์หลังออกจากงาน และมีผลกระทบต่อให้บริษัทามีหนี้สินสำรองผลประโยชน์ระยะยาวของพนักงานเพิ่มขึ้น 4.5 ล้านบาท บริษัทฯบันทึกผลกระทบจากการเปลี่ยนแปลงดังกล่าวโดยรับรู้ต้นทุนบริการในอดีตเป็นค่าใช้จ่ายทันทีในส่วนของกำไรหรือขาดทุนในงบกำไรขาดทุนเบ็ดเสร็จของปีปัจจุบัน

บริษัทฯ คาดว่าจะจ่ายชำระผลประโยชน์ระยะยาวของพนักงานภายใน 1 ปีข้างหน้าเป็นจำนวนเงินประมาณ 12.9 ล้านบาท (2561: 21.7 ล้านบาท)

ณ วันที่ 31 ธันวาคม 2562 ระยะเวลาเฉลี่ยถ่วงน้ำหนักในการจ่ายชำระผลประโยชน์ระยะยาวของพนักงานของบริษัทฯ ประมาณ 15.84 ปี - 18.59 ปี (2561: 15.42 ปี - 18.28 ปี)

สมมติฐานที่สำคัญในการประมาณการตามหลักคณิตศาสตร์ประกันภัยสรุปได้ดังนี้

	2562	2561
	(ร้อยละต่อปี)	(ร้อยละต่อปี)
อัตราคิดลด	1.80 - 1.94	3.13 - 3.23
อัตราการขึ้นเงินเดือนในอนาคต	3.00	3.00
อัตราการเปลี่ยนแปลงในจำนวนพนักงาน	6.00 - 64.00	6.00 - 64.00

ผลกระทบของการเปลี่ยนแปลงสมมติฐานที่สำคัญต่อมูลค่าปัจจุบันของภาระผูกพันผลประโยชน์ระยะยาวของพนักงาน ณ วันที่ 31 ธันวาคม 2562 และ 2561 สรุปได้ดังนี้

	(หน่วย: ล้านบาท)	
	ณ วันที่ 31 ธันวาคม 2562	
	เพิ่มขึ้น 0.5%	ลดลง 0.5%
อัตราคิดลด	(1.40)	1.48
อัตราการขึ้นเงินเดือน	1.15	(1.11)
อัตราการเปลี่ยนแปลงในจำนวนพนักงาน	(1.54)	1.62

	(หน่วย: ล้านบาท)	
	ณ วันที่ 31 ธันวาคม 2561	
	เพิ่มขึ้น 0.5%	ลดลง 0.5%
อัตราคิดลด	(1.42)	1.49
อัตราการขึ้นเงินเดือน	1.01	(1.00)
อัตราการเปลี่ยนแปลงในจำนวนพนักงาน	(1.58)	1.65

16. สำรองตามกฎหมาย

ภายใต้บทบัญญัติของมาตรา 116 แห่งพระราชบัญญัติบริษัทมหาชนจำกัด พ.ศ. 2535 บริษัทฯต้องจัดสรรกำไรสุทธิประจำปีส่วนหนึ่งไว้เป็นทุนสำรองไม่น้อยกว่าร้อยละ 5 ของกำไรสุทธิประจำปี หักด้วยยอดขาดทุนสะสมกมา (ถ้ามี) จนกว่าทุนสำรองนี้จะมีจำนวนไม่น้อยกว่าร้อยละ 10 ของทุนจดทะเบียน สำรองตามกฎหมายดังกล่าวไม่สามารถนำไปจ่ายเงินปันผลได้

17. รายได้อื่น

	(หน่วย: พันบาท)	
	2562	2561
ขายเปลือกสับปะรด	26,439	21,475
กำไรจากการขายเครื่องจักรและสินทรัพย์ถาวรอื่น	3,463	206
ขายเศษวัสดุ	1,900	3,436
อื่นๆ	7,398	11,231
รวม	39,200	36,348

18. ค่าใช้จ่ายตามลักษณะ

รายการค่าใช้จ่ายแบ่งตามลักษณะประกอบด้วยรายการค่าใช้จ่ายที่สำคัญดังต่อไปนี้

	(หน่วย: พันบาท)	
	2562	2561
วัตถุดิบและวัสดุสิ้นเปลืองใช้ไป	819,795	1,191,952
เงินเดือนและค่าแรงและผลประโยชน์อื่นของพนักงาน	325,356	362,744
น้ำมันเตาและก๊าซธรรมชาติ	47,566	85,820
การเปลี่ยนแปลงในสินค้าสำเร็จรูปและสินค้าระหว่างผลิต	(511,780)	(42,317)
ค่าไฟฟ้า	37,929	49,894
ค่าเสื่อมราคา	34,568	39,839
ค่าระวางเรือ	12,554	14,165
ค่าตัดจำหน่ายสินทรัพย์ไม่มีตัวตน	1,970	2,138
ค่าตัดจำหน่ายสินทรัพย์ถาวร	-	604

19. ภาษีเงินได้

ภาษีเงินได้สำหรับปีสิ้นสุดวันที่ 31 ธันวาคม 2562 และ 2561 สรุปได้ดังนี้

	(หน่วย: พันบาท)	
	2562	2561
ภาษีเงินได้ปัจจุบัน:		
ภาษีเงินได้นิติบุคคลสำหรับปี	-	-
ภาษีเงินได้รอการตัดบัญชี:		
ภาษีเงินได้รอการตัดบัญชีจากการเกิดผลแตกต่างชั่วคราวและการกลับ		
รายการผลแตกต่างชั่วคราว	(79,620)	(37,304)
รายได้ภาษีเงินได้ที่แสดงอยู่ในกำไรขาดทุน	(79,620)	(37,304)

จำนวนภาษีเงินได้ที่เกี่ยวข้องกับส่วนประกอบแต่ละส่วนของกำไรขาดทุนเบ็ดเสร็จอื่นสำหรับปีสิ้นสุดวันที่ 31 ธันวาคม 2562 และ 2561 สรุปได้ดังนี้

	(หน่วย: พันบาท)	
	2562	2561
ภาษีเงินได้รอการตัดบัญชีที่เกี่ยวข้องกับ:		
ผลขาดทุนจากการประมาณการตามหลักคณิตศาสตร์ประกันภัย	(1,035)	(1,215)

รายการกระทบยอดระหว่างขาดทุนทางบัญชีกับรายได้ภาษีเงินได้มีดังนี้

	(หน่วย: พันบาท)	
	2562	2561
ขาดทุนทางบัญชีก่อนภาษีเงินได้นิติบุคคล	(589,225)	(184,178)
อัตราภาษีเงินได้นิติบุคคล	20%	20%
ขาดทุนทางบัญชีก่อนภาษีเงินได้นิติบุคคลคูณอัตราภาษี	(117,845)	(36,836)
ผลกระทบทางภาษีสำหรับ:		
ค่าใช้จ่ายต้องห้าม	263	419
ค่าใช้จ่ายที่มีสิทธิหักได้เพิ่มขึ้น	(1,777)	(1,424)
ตัดจำหน่ายสินทรัพย์ภาษีเงินได้รอการตัดบัญชี	40,033	-
อื่นๆ	(294)	537
รวม	38,225	(468)
รายได้ภาษีเงินได้ที่แสดงอยู่ในงบกำไรขาดทุนเบ็ดเสร็จ	(79,620)	(37,304)

ส่วนประกอบของสินทรัพย์ภาษีเงินได้รอการตัดบัญชีประกอบด้วยรายการดังต่อไปนี้

	(หน่วย: พันบาท)	
	งบแสดงฐานะการเงิน	
	ณ วันที่	ณ วันที่
	31 ธันวาคม 2562	31 ธันวาคม 2561
สินทรัพย์ภาษีเงินได้รอการตัดบัญชี		
ค่าเผื่อหนี้สงสัยจะสูญ	1,521	1,098
ค่าเผื่อการลดลงของมูลค่าสินค้าคงเหลือ	4,790	4,628
สำรองผลประโยชน์ระยะยาวของพนักงาน	9,806	13,125
ขาดทุนทางภาษีที่ยังไม่ได้ใช้	157,419	73,287
รวมสินทรัพย์ภาษีเงินได้รอการตัดบัญชี	173,536	92,138
หนี้สินภาษีเงินได้รอการตัดบัญชี		
หนี้สินตามสัญญาเช่าการเงิน	(1,679)	(937)
รวมหนี้สินภาษีเงินได้รอการตัดบัญชี	(1,679)	(937)
สินทรัพย์ภาษีเงินได้รอการตัดบัญชี - สุทธิ	171,857	91,201

20. สิทธิพิเศษจากการส่งเสริมการลงทุน

บริษัทฯ ได้รับสิทธิพิเศษทางภาษีตามพระราชบัญญัติส่งเสริมการลงทุน พ.ศ. 2520 โดยการอนุมัติของคณะกรรมการส่งเสริมการลงทุน ภายใต้เงื่อนไขที่กำหนดบางประการ สิทธิประโยชน์ที่สำคัญประกอบด้วย

รายละเอียด	บัตรส่งเสริมเลขที่	
	60-0318-1-00-1-0	60-1185-1-00-1-0
วันที่ในบัตรส่งเสริม กิจการที่ได้รับการส่งเสริม	17 มีนาคม 2560 ผลิตพืชผักผลไม้บรรจุ ภาชนะผนึก	24 ตุลาคม 2560 ผลิตพืชผักผลไม้อบแห้ง
สิทธิประโยชน์สำคัญที่ได้รับ		
1. ได้รับยกเว้นภาษีเงินได้นิติบุคคลสำหรับกำไรสุทธิที่ได้จากการประกอบกิจการที่ได้รับการส่งเสริมรวมกันไม่เกินร้อยละ 100 ของเงินลงทุนไม่รวมค่าที่ดินและทุนหมุนเวียน	5 ปี	5 ปี
2. จำนวนภาษีเงินได้นิติบุคคลที่ได้รับยกเว้น	ไม่เกิน 65.76 ล้านบาท	ไม่เกิน 18.47 ล้านบาท
3. ได้รับยกเว้นอากรขาเข้าสำหรับเครื่องจักรตามที่คณะกรรมการพิจารณาอนุมัติ	ได้รับ	ได้รับ
4. ได้รับยกเว้นอากรขาเข้าสำหรับวัตถุดิบหรือวัสดุจำเป็น เพื่อใช้ในการผลิตเพื่อการส่งออก	1 ปี (นับตั้งแต่วันนำเข้าครั้งแรก)	ไม่ได้รับ
วันที่เริ่มใช้สิทธิบัตรส่งเสริม	ยังไม่ได้เริ่ม	ยังไม่ได้เริ่ม

ตามประกาศสำนักงานคณะกรรมการส่งเสริมการลงทุน ที่ ป.14/2541 เมื่อวันที่ 30 ธันวาคม 2541 เรื่องกำหนดวิธีการรายงานรายได้สำหรับผู้ได้รับการส่งเสริมฯ โดยให้บริษัทฯ แสดงยอดรายได้จากการขายในประเทศและรายได้จากการส่งออกแยกจากกัน พร้อมทั้งแยกตามกิจการที่ได้รับการส่งเสริมฯ และไม่ได้รับการส่งเสริมฯ

ทั้งนี้ บริษัทฯ ต้องปฏิบัติตามเงื่อนไขต่าง ๆ ที่กำหนดไว้ในบัตรส่งเสริมการลงทุน

21. ขาดทุนต่อหุ้น

ขาดทุนต่อหุ้นขั้นพื้นฐานคำนวณโดยหารขาดทุนสำหรับปี (ไม่รวมกำไรขาดทุนเบ็ดเสร็จอื่น) ด้วยจำนวนถัวเฉลี่ยถ่วงน้ำหนักของหุ้นสามัญที่ออกอยู่ในระหว่างปี

	2562	2561
ขาดทุนสำหรับปี (พันบาท)	(509,605)	(146,874)
จำนวนหุ้นสามัญถัวเฉลี่ยถ่วงน้ำหนัก (พันหุ้น)	450,000	450,000
ขาดทุนต่อหุ้น (บาท/หุ้น)	(1.13)	(0.33)

22. ข้อมูลทางการเงินจำแนกตามส่วนงาน

ข้อมูลส่วนงานดำเนินงานที่น่าเสนอนี้สอดคล้องกับรายงานภายในของบริษัทที่ผู้มีอำนาจตัดสินใจสูงสุดด้านการดำเนินงาน ได้รับและสอบทานอย่างสม่ำเสมอเพื่อใช้ในการตัดสินใจในการจัดสรรทรัพยากรให้กับส่วนงานและประเมินผลการดำเนินงานของส่วนงาน ทั้งนี้ผู้มีอำนาจตัดสินใจสูงสุดด้านการดำเนินงานของบริษัทคือกรรมการผู้จัดการ

บริษัทดำเนินธุรกิจหลักในส่วนงานดำเนินงานที่รายงานเพียงส่วนงานเดียว คือ ธุรกิจผลิตภัณฑ์เกี่ยวกับสับปะรด อาหารบรรจุขวดและผลไม้ตามฤดูกาล และดำเนินธุรกิจในเขตภูมิศาสตร์เดียว คือ ประเทศไทย บริษัทฯประเมินผลการปฏิบัติงานของส่วนงานโดยพิจารณาจากกำไรหรือขาดทุนจากการดำเนินงานซึ่งวัดมูลค่าโดยใช้เกณฑ์เดียวกับที่ใช้ในการวัดกำไรหรือขาดทุนจากการดำเนินงานในงบการเงิน ดังนั้น รายได้ กำไรจากการดำเนินงาน และสินทรัพย์ทั้งหมดที่แสดงอยู่ในงบการเงิน จึงถือเป็นการรายงานตามส่วนงานดำเนินงานและเขตภูมิศาสตร์แล้ว

ข้อมูลเกี่ยวกับลูกค้ายักษ์ใหญ่

ในปี 2562 และ 2561 บริษัทฯไม่มีรายได้จากลูกค้ายักษ์ใหญ่ที่มีมูลค่าเท่ากับหรือมากกว่าร้อยละ 10 ของรายได้ของกิจการ

23. กองทุนสำรองเลี้ยงชีพ

บริษัทฯและพนักงานบริษัทฯได้ร่วมกันจัดตั้งกองทุนสำรองเลี้ยงชีพขึ้นตามพระราชบัญญัติกองทุนสำรองเลี้ยงชีพ พ.ศ. 2530 โดยบริษัทฯและพนักงานจะจ่ายสมทบเข้ากองทุนเป็นรายเดือนในอัตราร้อยละ 5 ของเงินเดือน กองทุนสำรองเลี้ยงชีพนี้บริหารโดยกองทุนสำรองเลี้ยงชีพ เอไอเอ มาสเตอร์พูล ฟันด์ และจะจ่ายให้แก่พนักงานเมื่อพนักงานนั้นออกจากงานตามระเบียบว่าด้วยกองทุนของบริษัทฯ ในระหว่างปี 2562 บริษัทฯรับรู้เงินสมทบดังกล่าวเป็นค่าใช้จ่ายจำนวน 4.4 ล้านบาท (2561: 4.9 ล้านบาท)

24. ภาระผูกพันและหนี้สินที่อาจเกิดขึ้น

24.1 ภาระผูกพันเกี่ยวข้องกับรายจ่ายฝ่ายทุน

ณ วันที่ 31 ธันวาคม 2562 บริษัทฯมีรายจ่ายฝ่ายทุน 22.2 ล้านบาท ที่เกี่ยวข้องกับที่ดิน อาคารและอุปกรณ์ และสินทรัพย์ไม่มีตัวตน (2561: บริษัทฯไม่มีรายจ่ายฝ่ายทุน)

24.2 ภาระผูกพันเกี่ยวกับสัญญาเช่าดำเนินงานและสัญญาบริการ

บริษัทฯได้เข้าทำสัญญาเช่าดำเนินงานและสัญญาบริการที่เกี่ยวข้องกับการเช่าที่ดิน อาคารโรงงานและอาคารสำนักงาน อายุของสัญญามีระยะเวลาตั้งแต่ 1 ถึง 3 ปี

บริษัทฯ มีจำนวนเงินขั้นต่ำที่ต้องจ่ายในอนาคตทั้งสิ้นภายใต้สัญญาเช่าดำเนินงานและสัญญาบริการที่บอกเลิกไม่ได้ ดังนี้

	(หน่วย: ล้านบาท)	
	ณ วันที่ 31 ธันวาคม	
	2562	2561
จ่ายชำระภายใน		
ภายใน 1 ปี	43.9	43.6
มากกว่า 1 ปี แต่ไม่เกิน 3 ปี	4.3	8.5

24.3 ภาระผูกพันเกี่ยวกับสัญญาซื้อบรรจุภัณฑ์ระยะยาว

24.3.1 บริษัทฯได้เข้าทำสัญญากับบริษัทแห่งหนึ่งในประเทศ โดยบริษัทฯตกลงว่าจ้างบริษัทดังกล่าวให้ผลิตบรรจุภัณฑ์โลหะ ซึ่งบริษัทฯตกลงที่จะจ่ายค่าสินค้าในอัตราที่กำหนดล่วงหน้าตามเอกสารแจ้งราคา ซึ่งค่าสินค้านี้ดังกล่าวอาจมีการเปลี่ยนแปลงตามโอกาส ขึ้นอยู่กับราคาของวัตถุดิบตามที่คู่สัญญาได้ตกลงกัน สัญญาซื้อบรรจุภัณฑ์โลหะมีระยะเวลา 10 ปี เริ่มตั้งแต่วันที่ 1 พฤศจิกายน 2558 สิ้นสุดในวันที่ 31 ตุลาคม 2568 โดยบริษัทฯต้องซื้อสินค้าจากบริษัทดังกล่าว คิดเป็นมูลค่าปีละไม่น้อยกว่า 200 ล้านบาทต่อปีนับตามปีปฏิทิน หากบริษัทฯไม่สามารถปฏิบัติตามเงื่อนไขดังกล่าว บริษัทฯต้องชดเชยค่าเสียหายจากการขาดรายได้และค่าเสียโอกาสทางการค้าที่เกิดขึ้นทั้งหมดให้แก่บริษัทดังกล่าว

หากบริษัทฯบอกเลิกสัญญาดังกล่าวก่อนครบอายุของสัญญา บริษัทฯต้องชดเชยค่าเสียหายจากการขาดรายได้และค่าเสียโอกาสทางการค้าที่เกิดขึ้นให้แก่บริษัทคู่สัญญาดังนี้

	(หน่วย: ล้านบาท)
	เงินชดเชยค่าเสียหายจากการขาดรายได้และค่าเสียโอกาสทางการค้า
การเลิกสัญญา	
ปีที่ 1 - 5	70
ปีที่ 6	40
ปีที่ 7	30
ปีที่ 8	20
ปีที่ 9	10
ปีที่ 10	5

นอกจากนี้แล้ว บริษัทฯต้องปฏิบัติตามเงื่อนไขอื่น ๆตามที่กำหนดไว้ในสัญญา

24.3.2 เมื่อวันที่ 1 ธันวาคม 2560 บริษัทฯได้เข้าทำสัญญากับบริษัทแห่งหนึ่งในประเทศ โดยบริษัทฯตกลงว่าจ้างบริษัทดังกล่าวให้ผลิตบรรจุภัณฑ์โลหะ ซึ่งบริษัทฯตกลงที่จะจ่ายค่าสินค้าในอัตราที่กำหนดล่วงหน้าตามเอกสารแจ้งราคา ซึ่งค่าสินค้านี้ดังกล่าวอาจมีการเปลี่ยนแปลงตามโอกาส ขึ้นอยู่กับราคาของวัตถุดิบตามที่คู่สัญญาได้ตกลงกัน สัญญาซื้อบรรจุภัณฑ์โลหะมีระยะเวลา 10 ปี เริ่มตั้งแต่วันที่ 1 มกราคม 2561 สิ้นสุดในวันที่ 31 ธันวาคม 2570 โดยบริษัทฯต้องซื้อสินค้าจากบริษัทดังกล่าว คิดเป็นมูลค่ารวมยอดซื้อสะสมตั้งแต่วันที่เริ่มต้นสัญญา เป็นเงินทั้งสิ้นจำนวน 1,000 ล้านบาทในระยะเวลา 10 ปี

หากบริษัทฯบอกเลิกสัญญาดังกล่าวก่อนครบอายุของสัญญา บริษัทฯต้องชำระค่าสินไหมทดแทน เป็นจำนวนเงิน 5 ล้านบาท ต่อมูลค่าการซื้อขาย 100 ล้านบาท ที่ยังคงเหลือจาก 1,000 ล้านบาท นอกจากนี้แล้ว บริษัทฯต้องปฏิบัติตามเงื่อนไขอื่น ๆตามที่กำหนดไว้ในสัญญา

24.4 การค้าประกัน

ณ วันที่ 31 ธันวาคม 2562 บริษัทฯมีภาระผูกพันจากการที่ธนาคารในประเทศออกหนังสือค้ำประกันการใช้ไฟฟ้าและพลังงานให้แก่รัฐวิสาหกิจแห่งหนึ่งและบริษัทในประเทศไทยแห่งหนึ่ง เป็นจำนวนเงิน 8.0 ล้านบาท (2561: 7.8 ล้านบาท)

25. ลำดับชั้นของมูลค่ายุติธรรม

ณ วันที่ 31 ธันวาคม 2562 และ 2561 บริษัทฯมีหนี้สินที่เปิดเผยมูลค่ายุติธรรมแสดงตามลำดับชั้นของมูลค่ายุติธรรม ดังนี้

	(หน่วย: ล้านบาท)	
	ณ วันที่	ณ วันที่
	31 ธันวาคม 2562	31 ธันวาคม 2561
	ระดับ 2	ระดับ 2
หนี้สินที่เปิดเผยมูลค่ายุติธรรม		
ตราสารอนุพันธ์		
สัญญาขายเงินตราต่างประเทศล่วงหน้า	0.06	-

26. เครื่องมือทางการเงิน

26.1 นโยบายการบริหารความเสี่ยง

เครื่องมือทางการเงินที่สำคัญของบริษัทฯตามทีนิยามอยู่ในมาตรฐานการบัญชีฉบับที่ 107 “การแสดงรายการและการเปิดเผยข้อมูลสำหรับเครื่องมือทางการเงิน” ประกอบด้วย เงินสดและรายการเทียบเท่าเงินสด ลูกหนี้การค้าและลูกหนี้อื่น เงินกู้ยืมระยะสั้น และเจ้าหนี้การค้าและเจ้าหนี้อื่น บริษัทฯมีความเสี่ยงที่เกี่ยวข้องกับเครื่องมือทางการเงินดังกล่าว และมีนโยบายในการบริหารความเสี่ยงดังนี้

ความเสี่ยงด้านการให้สินเชื่อ

บริษัทฯมีความเสี่ยงด้านการให้สินเชื่อที่เกี่ยวข้องกับลูกหนี้การค้าและลูกหนี้อื่น ฝ่ายบริหารควบคุมความเสี่ยงนี้โดยการกำหนดให้มีนโยบายและวิธีการในการควบคุมสินเชื่อที่เหมาะสม ดังนั้นบริษัทฯจึงไม่คาดว่าจะได้รับความเสียหายที่เป็นสาระสำคัญจากการให้สินเชื่อ นอกจากนี้ การให้สินเชื่อของบริษัทฯไม่มีการกระจุกตัวเนื่องจากบริษัทฯมีฐานของลูกค้าที่หลากหลายและมีอยู่จำนวนมาก ราย จำนวนเงินสูงสุดที่บริษัทฯอาจต้องสูญเสียจากการให้สินเชื่อคือมูลค่าตามบัญชีของลูกหนี้การค้าและลูกหนี้อื่นที่แสดงอยู่ในงบแสดงฐานะการเงิน

ความเสี่ยงจากอัตราดอกเบี้ย

บริษัทฯมีความเสี่ยงจากอัตราดอกเบี้ยที่สำคัญอันเกี่ยวข้องกับเงินฝากสถาบันการเงินและเงินกู้ยืมระยะสั้น สินทรัพย์และหนี้สินทางการเงินดังกล่าวส่วนใหญ่มีอัตราดอกเบี้ยที่ปรับขึ้นลงตามอัตราตลาด หรือมีอัตราดอกเบี้ยคงที่ซึ่งใกล้เคียงกับอัตราตลาดในปัจจุบัน

สินทรัพย์และหนี้สินทางการเงินที่สำคัญสามารถจัดตามประเภทอัตราดอกเบี้ย และสำหรับสินทรัพย์และหนี้สินทางการเงินที่มีอัตราดอกเบี้ยคงที่สามารถแยกตามวันที่ครบกำหนด หรือ วันที่มีการกำหนดอัตราดอกเบี้ยใหม่ (หากวันที่มีการกำหนดอัตราดอกเบี้ยใหม่ถึงก่อน) ได้ดังนี้

(หน่วย: ล้านบาท)

ณ วันที่ 31 ธันวาคม 2562

	อัตรา ดอกเบี้ยคงที่ ภายใน 1 ปี	อัตราดอกเบี้ย ปรับขึ้นลงตาม ราคาตลาด	ไม่มีอัตรา ดอกเบี้ย	รวม	อัตราดอกเบี้ย (ร้อยละต่อปี)
สินทรัพย์ทางการเงิน					
เงินสดและรายการเทียบเท่าเงินสด	-	5	-	5	0.13 - 0.55
ลูกหนี้การค้าและลูกหนี้อื่น	-	-	128	128	-
	-	5	128	133	
หนี้สินทางการเงิน					
เงินเบิกเกินบัญชีและเงินกู้ยืมระยะ สั้นจากสถาบันการเงิน	593	-	-	593	2.40 - 3.45 และ MOR + 0.5
เจ้าหนี้การค้าและเจ้าหนี้อื่น	-	-	196	196	-
เงินกู้ยืมระยะสั้นจากกิจการ ที่เกี่ยวข้องกัน	440	-	-	440	4.00
	1,033	-	196	1,229	

(หน่วย: ล้านบาท)

ณ วันที่ 31 ธันวาคม 2561

	อัตรา ดอกเบี้ยคงที่ ภายใน 1 ปี	อัตราดอกเบี้ย ปรับขึ้นลงตาม ราคาตลาด	ไม่มีอัตรา ดอกเบี้ย	รวม	อัตราดอกเบี้ย (ร้อยละต่อปี)
สินทรัพย์ทางการเงิน					
เงินสดและรายการเทียบเท่าเงินสด	-	19	-	19	0.13 - 0.55
ลูกหนี้การค้าและลูกหนี้อื่น	-	-	245	245	-
	-	19	245	264	
หนี้สินทางการเงิน					
เงินกู้ยืมระยะสั้นจากสถาบันการเงิน	584	-	-	584	2.30 - 3.56
เจ้าหนี้การค้าและเจ้าหนี้อื่น	-	-	218	218	-
เงินกู้ยืมระยะสั้นจากกิจการ ที่เกี่ยวข้องกัน	440	-	-	440	4.00
	1,024	-	218	1,242	

ความเสี่ยงจากอัตราแลกเปลี่ยน

บริษัทมีความเสี่ยงจากอัตราแลกเปลี่ยนที่สำคัญอันเกี่ยวเนื่องจากการขายสินค้าเป็นเงินตราต่างประเทศ บริษัทฯได้ตกลงทำสัญญาขายเงินตราต่างประเทศล่วงหน้า ซึ่งส่วนใหญ่มีอายุสัญญาไม่เกินหนึ่งปีเพื่อใช้เป็นเครื่องมือในการบริหารความเสี่ยง

ณ วันที่ 31 ธันวาคม 2562 และ 2561 บริษัทฯมียอดคงเหลือของสินทรัพย์และหนี้สินทางการเงินที่เป็นสกุลเงินตราต่างประเทศ ดังนี้

สกุลเงิน	สินทรัพย์ทางการเงิน		อัตราแลกเปลี่ยน ณ วันที่ 31 ธันวาคม	
	2562	2561	อัตราซื้อ	
	(พัน)	(พัน)	(บาทต่อหน่วยสกุลเงินตราต่างประเทศ)	
เหรียญสหรัฐอเมริกา	3,859	6,961	29.9767	32.2848

สกุลเงิน	หนี้สินทางการเงิน		อัตราแลกเปลี่ยน ณ วันที่ 31 ธันวาคม	
	2562	2561	อัตราขาย	
	(พัน)	(พัน)	(บาทต่อหน่วยสกุลเงินตราต่างประเทศ)	
เหรียญสหรัฐอเมริกา	11	11	30.3313	32.6148
ยูโร	610	721	34.0846	37.4884

ณ วันที่ 31 ธันวาคม 2562 บริษัทฯมีสัญญาขายเงินตราต่างประเทศล่วงหน้าคงเหลือดังนี้

สกุลเงิน	จำนวนที่ขาย (ล้าน)	ณ วันที่ 31 ธันวาคม 2562	
		อัตราแลกเปลี่ยนตามสัญญาของ จำนวนที่ขาย (บาทต่อหน่วยเงินตรา ต่างประเทศ)	วันครบกำหนดตามสัญญา
เหรียญสหรัฐอเมริกา	0.2	30.29	12 มกราคม 2563

ณ วันที่ 31 ธันวาคม 2561 บริษัทฯไม่มีสัญญาซื้อขายเงินตราต่างประเทศล่วงหน้าคงเหลือ

26.2 มูลค่ายุติธรรมของเครื่องมือทางการเงิน

เนื่องจากสินทรัพย์และหนี้สินทางการเงินส่วนใหญ่ของบริษัทฯมีอัตราดอกเบี้ยที่ปรับขึ้นลงตามอัตราตลาดหรือมีอัตราดอกเบี้ยคงที่ใกล้เคียงกับอัตราดอกเบี้ยในตลาด บริษัทฯจึงประมาณมูลค่ายุติธรรมของสินทรัพย์และหนี้สินทางการเงินใกล้เคียงกับมูลค่าตามบัญชีที่แสดงในงบแสดงฐานะการเงิน

มูลค่ายุติธรรมของตราสารอนุพันธ์ มีดังนี้

	(หน่วย: ล้านบาท)	
	ณ วันที่	ณ วันที่
	31 ธันวาคม 2562	31 ธันวาคม 2561
	<u>มูลค่ายุติธรรม</u>	<u>มูลค่ายุติธรรม</u>
	ขาดทุน	ขาดทุน

ตราสารอนุพันธ์

สัญญาขายเงินตราต่างประเทศล่วงหน้า

0.06

-

บริษัทมีการประมาณการมูลค่ายุติธรรมของเครื่องมือทางการเงินตามหลักเกณฑ์ดังนี้

- ก) ลิขทรัพย์และหนี้สินทางการเงินที่จะครบกำหนดในระยะเวลาอันสั้น ได้แก่ เงินสดและรายการเทียบเท่าเงินสด ลูกหนี้ เจ้าหนี้ เงินเบิกเกินบัญชีธนาคารและเงินกู้ยืมระยะสั้น แสดงมูลค่ายุติธรรมโดยประมาณตามมูลค่าตามบัญชีที่แสดงในงบแสดงฐานะการเงิน
- ข) ตราสารอนุพันธ์ แสดงมูลค่ายุติธรรมซึ่งคำนวณโดยใช้เทคนิคการคิดลดกระแสเงินสดในอนาคตและแบบจำลองตามทฤษฎีในการประเมินมูลค่า ซึ่งข้อมูลที่น่ามาใช้ในการประเมินมูลค่าส่วนใหญ่เป็นข้อมูลที่สามารถสังเกตได้ในตลาดที่เกี่ยวข้อง เช่น อัตราแลกเปลี่ยนทันที อัตราแลกเปลี่ยนล่วงหน้าของเงินตราต่างประเทศ และเส้นอัตราผลตอบแทนของอัตราดอกเบี้ย เป็นต้น บริษัทฯได้คำนึงถึงผลกระทบของความเสี่ยงด้านเครดิตของคู่สัญญาในการประมาณมูลค่ายุติธรรมของตราสารอนุพันธ์

ในระหว่างปีปัจจุบัน บริษัทฯไม่มีการโอนรายการระหว่างลำดับชั้นของมูลค่ายุติธรรม

27. การบริหารจัดการทุน

นโยบายของคณะกรรมการบริษัทฯ คือการรักษาระดับทุนให้มั่นคงเพื่อรักษานักลงทุน เจ้าหนี้และความเชื่อมั่นของตลาด และก่อให้เกิดการพัฒนาของธุรกิจในอนาคต คณะกรรมการได้มีการกำกับดูแลผลตอบแทนจากการลงทุน

28. เหตุการณ์ภายหลังรอบระยะเวลารายงาน

เมื่อวันที่ 7 มกราคม 2563 บริษัทฯได้รับจดหมายจากสำนักงานสวัสดิการและคุ้มครองแรงงาน เนื่องจากพนักงานของ บริษัทฯได้ยื่นคำร้องทุกข์ต่อสำนักงานสวัสดิการและคุ้มครองแรงงานว่า บริษัทฯค้างจ่ายค่าชดเชยกรณีเกษียณอายุเป็นจำนวนเงิน 1.9 ล้านบาท ซึ่งสำนักงานสวัสดิการและคุ้มครองแรงงานมีคำสั่งให้บริษัทฯ จ่ายค่าชดเชยดังกล่าวพร้อมดอกเบี้ยในอัตราร้อยละ 15 ต่อปี นับจากวันที่ 1 มกราคม 2563 (วันที่ผิดนัด) จนกว่าจะชำระเสร็จสิ้น

ทั้งนี้ บริษัทฯได้บันทึกค่าชดเชยค้างจ่ายดังกล่าวจำนวน 1.9 ล้านบาท ไว้แล้วในงบการเงินปี 2562

29. การอนุมัติงบการเงิน

งบการเงินนี้ได้รับอนุมัติให้ออกโดยคณะกรรมการบริษัทฯเมื่อวันที่ 26 มีนาคม 2563